

# Inspiron 22 3000

## Servisni priručnik

Kompjuterski model: Inspiron 22-3264  
Model sa regulacijom: W17B  
Tip sa regulacijom: W17B003



# Napomene, mere opreza i upozorenja

---



**NAPOMENA:** NAPOMENA ukazuje na važne informacije koje će vam pomoći da iskoristite proizvod na bolji način.



**OPREZ:** OPREZ ukazuje na potencijalno oštećenje hardvera ili gubitak podataka i saopštava vam kako da izbegnete problem.



**UPOZORENJE:** UPOZORENJE ukazuje na potencijalno oštećenje imovine, telesne povrede i smrtni ishod.

---

© 2016 Dell Inc. Sva prava zadržana. Ovaj proizvod je zaštićen zakonima o zaštiti autorskih prava i intelektualnoj svojini u SAD i međunarodnim zakonima. Dell i logotip Dell su zaštitni znaci kompanije Dell Inc. u Sjedinjenim Američkim Državama i/ili drugim pravnim nadležnostima. Svi ostali znaci i imena ovde navedeni mogu biti zaštitni znaci svojih kompanija.

2016 - 08

Pregl. A00

# Sadržaj

<b>Pre rada u unutrašnjosti računara.....</b>	<b>9</b>
Pre početka rada .....	9
Bezbednosna uputstva.....	9
Preporučeni alati.....	10
Lista zavrtanja.....	11
<b>Nakon rada u unutrašnjosti računara.....</b>	<b>12</b>
<b>Tehnički pregled.....</b>	<b>13</b>
Prikaz unutrašnjosti računara.....	13
Komponente matične ploče.....	14
<b>Uklanjanje postolja.....</b>	<b>17</b>
Potporni stalak.....	17
Stalak sa postoljem.....	19
Procedura za uklanjanje podizača postolja sa osnove postolja.....	20
<b>Postavljanje postolja.....</b>	<b>23</b>
Potporni stalak.....	23
Stalak sa postoljem.....	23
Procedura za postavljanje podizača postolja na osnovu postolja.....	23
<b>Uklanjanje zadnjeg poklopca.....</b>	<b>24</b>
Pripremni koraci.....	24
Procedura.....	24



<b>Postavljanje zadnjeg poklopca.....</b>	<b>26</b>
Procedura.....	26
Dopunski koraci.....	26
<b>Postavljanje optičke disk jedinice.....</b>	<b>27</b>
Pripremni koraci.....	27
Procedura.....	27
<b>Uklanjanje optičke disk jedinice.....</b>	<b>30</b>
Procedura.....	30
Dopunski koraci.....	30
<b>Uklanjanje čvrstog diska.....</b>	<b>31</b>
Pripremni koraci.....	31
Procedura.....	31
<b>Postavljanje čvrstog diska.....</b>	<b>34</b>
Procedura.....	34
Dopunski koraci.....	34
<b>Uklanjanje štitnika matične ploče.....</b>	<b>35</b>
Pripremni koraci.....	35
Procedura.....	35
<b>Postavljanje štitnika matične ploče.....</b>	<b>37</b>
Procedura.....	37
Dopunski koraci.....	37
<b>Uklanjanje memorijskog modula.....</b>	<b>38</b>
Pripremni koraci.....	38
Procedura.....	38

<b>Postavljanje memorijskog modula.....</b>	<b>40</b>
Procedura.....	40
Dopunski koraci.....	42
<b>Uklanjanje bežične kartice.....</b>	<b>43</b>
Pripremni koraci.....	43
Procedura.....	43
<b>Postavljanje bežične kartice.....</b>	<b>45</b>
Procedura.....	45
Dopunski koraci.....	47
<b>Uklanjanje ploče sa kontrolnim tasterima.....</b>	<b>48</b>
Pripremni koraci.....	48
Procedura.....	48
<b>Postavljanje ploče sa kontrolnim tasterima.....</b>	<b>50</b>
Procedura.....	50
Dopunski koraci.....	50
<b>Uklanjanje mikrofona.....</b>	<b>51</b>
Pripremni koraci.....	51
Procedura.....	51
<b>Postavljanje mikrofona.....</b>	<b>53</b>
Procedura.....	53
Dopunski koraci.....	53
<b>Uklanjanje kamere.....</b>	<b>54</b>
Pripremni koraci.....	54
Procedura.....	54



<b>Postavljanje kamere.....</b>	<b>58</b>
Procedura.....	58
Dopunski koraci.....	58
<b>Uklanjanje dugmaste baterije.....</b>	<b>59</b>
Pripremni koraci.....	59
Procedura.....	59
<b>Postavljanje dugmaste baterije.....</b>	<b>61</b>
Procedura.....	61
Dopunski koraci.....	61
<b>Uklanjanje ventilatora.....</b>	<b>62</b>
Pripremni koraci.....	62
Procedura.....	62
<b>Postavljanje ventilatora.....</b>	<b>64</b>
Procedura.....	64
Dopunski koraci.....	64
<b>Uklanjanje rashladnog elementa.....</b>	<b>65</b>
Pripremni koraci.....	65
Procedura.....	65
<b>Postavljanje rashladnog elementa.....</b>	<b>67</b>
Procedura.....	67
Dopunski koraci.....	67
<b>Uklanjanje zvučnika.....</b>	<b>68</b>
Pripremni koraci.....	68
Procedura.....	68

<b>Postavljanje zvučnika.....</b>	<b>70</b>
Procedura.....	70
Dopunski koraci.....	70
<b>Uklanjanje matične ploče.....</b>	<b>71</b>
Pripremni koraci.....	71
Procedura.....	71
<b>Postavljanje matične ploče.....</b>	<b>74</b>
Procedura.....	74
Dopunski koraci.....	74
<b>Uklanjanje sklopa ekrana.....</b>	<b>76</b>
Pripremni koraci.....	76
Procedura.....	76
<b>Postavljanje sklopa ekrana.....</b>	<b>81</b>
Procedura.....	81
Dopunski koraci.....	81
<b>Uklanjanje kabla ekrana.....</b>	<b>83</b>
Pripremni koraci.....	83
Procedura.....	83
<b>Postavljanje kabla ekrana.....</b>	<b>85</b>
Procedura.....	85
Dopunski koraci.....	85
<b>Uklanjanje gumenih nožica.....</b>	<b>86</b>
Pripremni koraci.....	86
Procedura.....	86



<b>Postavljanje gumenih nožica.....</b>	<b>88</b>
Procedura.....	88
Dopunski koraci.....	88
<b>Program za podešavanje BIOS-a.....</b>	<b>89</b>
Pregled BIOS-a.....	89
Otvaranje programa za podešavanje BIOS-a.....	89
Brisanje zaboravljenih lozinki.....	90
Pripremni koraci.....	90
Procedura.....	90
Dopunski koraci.....	91
Brisanje CMOS podešavanja.....	91
Pripremni koraci.....	92
Procedura.....	92
Dopunski koraci.....	93
<b>Ažuriranje BIOS-a.....</b>	<b>94</b>
<b>Svetla za dijagnostiku sistema.....</b>	<b>95</b>
<b>Dobijanje pomoći i kontaktiranje kompanije Dell.....</b>	<b>97</b>
Resursi za samostalnu pomoć.....	97
Kontaktiranje kompanije Dell.....	98

# Pre rada u unutrašnjosti računara





**NAPOMENA:** Slike u ovom dokumentu se mogu razlikovati u odnosu na vaš računar u zavisnosti od poručene konfiguracije.

## Pre početka rada

- 1 Sačuvajte i zatvorite sve otvorene datoteke i zatvorite sve otvorene programe.
- 2 Isključite računar.

Uputstva za isključivanje se razlikuju u zavisnosti od operativnog sistema koji je instaliran na vašem računaru.

- Windows 10: Kliknite na **Start** →  **Napajanje** → **Isključi**.
- Windows 8.1: Na ekranu **Početak**, kliknite na ikonu za napajanje  → **Isključi**.
- Windows 7: Kliknite na **Start** → **Isključi**.



**NAPOMENA:** Ako koristite različite operativne sisteme, pogledajte dokumentaciju vašeg operativnog sistema u vezi uputstava za isključivanje.

- 3 Isključite računar i sve priključene uređaje iz pripadajućih električnih utičnica.
- 4 Odspojite sve kablove, kao što su kablovi telefona, kablovi za mrežu itd, sa svog računara.
- 5 Odspojite sve priključene uređaje i periferne uređaje, kao što su tastatura, miš, monitor, itd, sa vašeg računara.
- 6 Uklonite medijsku karticu ili optički disk iz računara, ako je moguće.
- 7 Nakon isključivanja računara iz napajanja, pritisnite i držite dugme za napajanje 5 sekundi da biste uzemljili matičnu ploču.











**OPREZ:** Postavite računar na ravnu, mekanu i čistu površinu da biste sprečili grebanje ekrana.

- 8 Postavite računar sa ekranom okrenutim dole.

## Bezbednosna uputstva

Koristite sledeće bezbednosne smernice kako biste zaštitili računar od mogućih oštećenja i osigurali vašu ličnu bezbednost.



-  **UPOZORENJE:** Pre rada u unutrašnjosti računara pročitajte bezbednosne informacije koje ste dobili uz računar. Za dodatne informacije o najboljim praksama pogledajte početnu stranu za usklađenost sa propisima na [www.dell.com/regulatory\\_compliance](http://www.dell.com/regulatory_compliance).
-  **UPOZORENJE:** Odspojite sve izvore napajanja pre nego što otvorite poklopac ili ploče računara. Kada završite sa radom u unutrašnjosti računara, vratite sve poklopce, ploče i zavrtnje pre nego što računar priključite na električnu utičnicu.
-  **OPREZ:** Da biste izbegli oštećenje računara, uverite se da je radna površina ravna i čista.
-  **OPREZ:** Da biste sprečili oštećenje komponenti i kartica, držite ih za ivice i izbegavajte da dodirujete pinove i kontakte.
-  **OPREZ:** Popravke i rešavanje problema možete obavljati sami isključivo uz odobrenje ili podršku tima za tehničku pomoć kompanije Dell. Štete zbog servisiranja koje nije ovlastila kompanija Dell nisu pokrivene garancijom. Pogledajte bezbednosna uputstva koja ste dobili uz proizvod ili koja se nalaze na strani [www.dell.com/regulatory\\_compliance](http://www.dell.com/regulatory_compliance).
-  **OPREZ:** Pre nego što dodirnete unutrašnjost računara, uzemljite se dodirivanjem neobojene metalne površine, kao što je metal na zadnjoj strani računara. Dok radite, povremeno dodirujte neobojenu metalnu površinu kako biste odstranili statički elektricitet koji bi mogao da ošteti unutrašnje komponente.
-  **OPREZ:** Kada odspojite kabl, povucite ga za konektor ili držač, a ne za sam kabl. Neki kablovi imaju konektore sa zaštitnim držačima ili leptirastim zavrtnjima koje morate popustiti pre odspajanja kabla. Pri odspajanju kablova, vodite računa da budu poravnati kako bi se sprečilo savijanje pinova konektora. Pri povezivanju kablova, uverite se da su portovi i konektor pravilno orijentisani i poravnati.
-  **OPREZ:** Pritisnite i izvadite instaliranu karticu iz čitača medijskih kartica.

## Preporučeni alati

Za procedure u ovom dokumentu mogu se zahtevati sledeći alati:

- Phillips odvrtlač

- Plastična olovka

## Lista zavrtnja

Komponenta	Pričvršćena za	Tip zavrtnja	Količina
Potporni stalak	Zadnji poklopac	M4X8	2
Stalac sa postoljem	Zadnji poklopac	M4X8	4
Nosač optičke disk jedinice	Osnova sklopa ekrana	M3x5	1
Nosač optičke disk jedinice	Optička disk jedinica	M2x2,5	2
Sklop čvrstog diska	Osnova sklopa ekrana	M3x5	1
Nosač čvrstog diska	Čvrsti disk	M3x5	3
Štitnik matične ploče	Osnova sklopa ekrana	M3X5	4
Nosač bežične kartice	Matična ploča	M2x2,5	1
Ventilator	Osnova sklopa ekrana	M3X5	2
Rashladni element	Osnova sklopa ekrana	M3X5	1
Traka zvučnika	Osnova sklopa ekrana	M2x2,5	1
Matična ploča	Osnova sklopa ekrana	M3X5	4
VESA montažna konzola	Osnova sklopa ekrana	M4X8	4
Osnova sklopa ekrana	Sklop ekrana	M3X5	19
Gumeni podmetači	Okno ekrana	M3X5	4



# Nakon rada u unutrašnjosti računara

---



**OPREZ: Zaostali ili slobodni zavrtnji ostavljeni u računaru mogu ozbiljno oštetiti računar.**

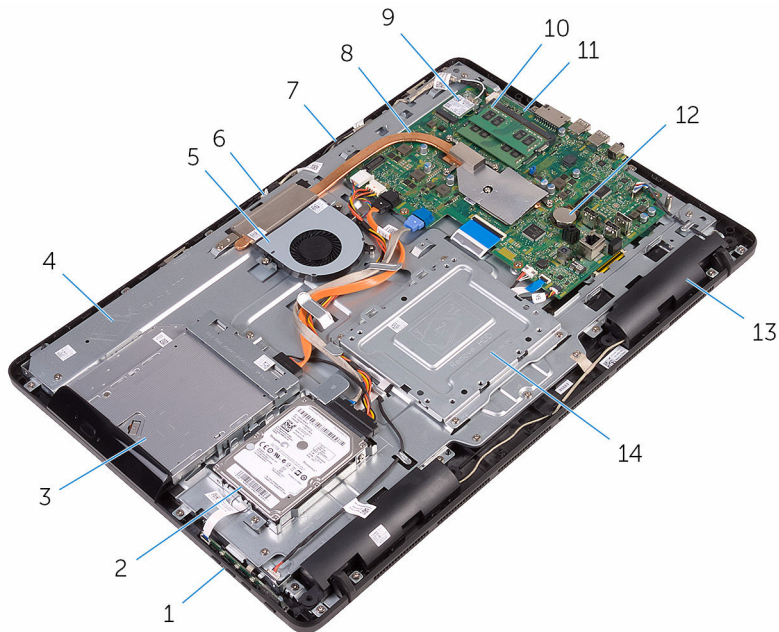
- 1 Postavite sve zavrtnje i uverite se da se unutar računara ne nalaze zaostali zavrtnji.
- 2 Priključite sve eksterne uređaje, periferne uređaje ili kablove koje ste uklonili pre rada na računaru.
- 3 Postavite medijske kartice, diskove ili druge delove koje ste uklonili pre rada na računaru.
- 4 Priključite računar i sve povezane uređaje u odgovarajuće električne utičnice.
- 5 Uključite računar.

# Tehnički pregled



**UPOZORENJE:** Pre rada u unutrašnjosti računara, pročitajte bezbednosne informacije koje ste dobili uz računar i sledite korake u delu [Pre rada u unutrašnjosti računara](#). Nakon rada u unutrašnjosti računara, sledite uputstva u delu [Nakon rada u unutrašnjosti računara](#). Za dodatne informacije o najboljim praksama pogledajte početnu stranu za usklađenost sa propisima na [www.dell.com/regulatory\\_compliance](http://www.dell.com/regulatory_compliance).

## Prikaz unutrašnjosti računara



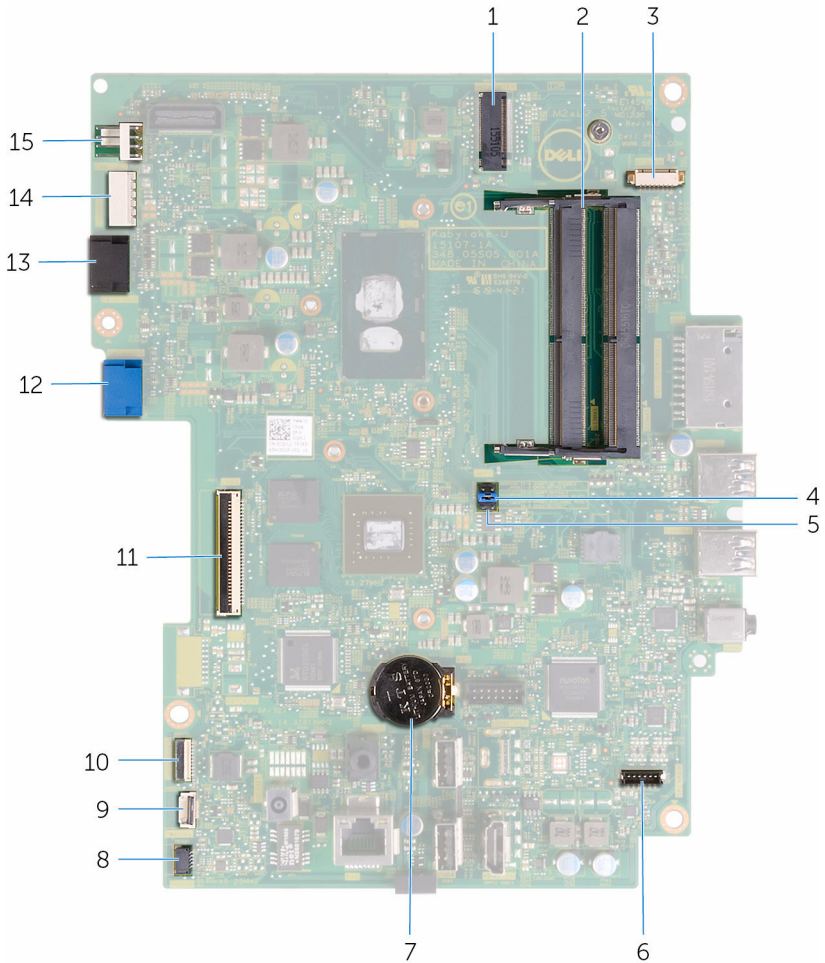
- 1 ploča sa kontrolnim tasterima
- 3 sklop optičke disk jedinice
- 5 ventilator

- 2 sklop čvrstog diska
- 4 osnova sklopa ekrana
- 6 modul kamere



7	ploča mikrofona	8	rashladni element
9	bežična kartica	10	memorijski modul
11	matična ploča	12	dugmasta baterija
13	zvučnici (2)	14	VESA montažna konzola

## Komponente matične ploče



- |   |                                            |   |                                              |
|---|--------------------------------------------|---|----------------------------------------------|
| 1 | priključak za bežičnu karticu (NGFF_WI-FI) | 2 | priključci za memorijski modul (2)           |
| 3 | konektor kabla kamere (WEBCAM)             | 4 | kratkospajčak za brisanje CMOS (RTC_RST)     |
| 5 | kratkospajčak za brisanje lozinke (PSWD)   | 6 | konektor kabla zvučnika (SPEAKER)            |
| 7 | dugmasta baterija                          | 8 | konektor kabla ploče dodirnog ekrana (TOUCH) |



9	konektor kabla ploče sa kontrolnim tasterima	10	konektor kabla za napajanje ploče ekrana (PWRCN1)
11	konektor kabla ekrana	12	konektor kabla za prenos podataka čvrstog diska (SATA HDD)
13	konektor kabla za prenos podataka optičke disk jedinice (SATA ODD)	14	konektor kabla za napajanje čvrstog diska i optičke disk jedinice (SATAP1)
15	konektor kabla ventilatora (FAN_CPU)		

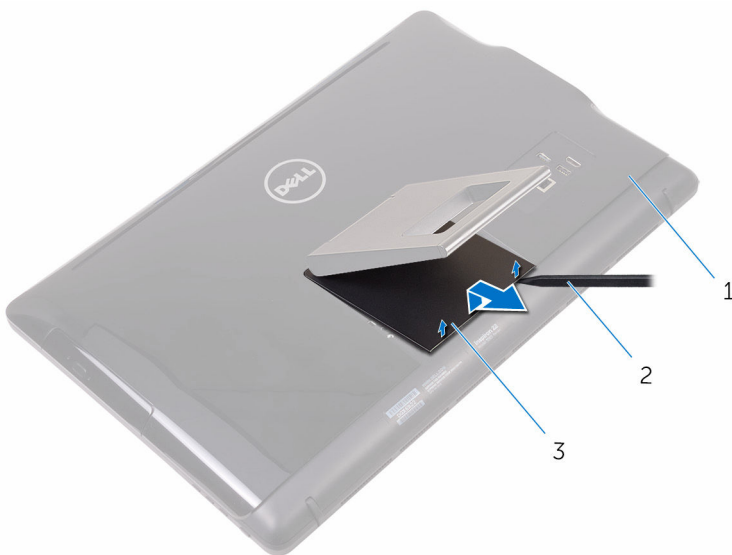
# Uklanjanje postolja



**UPOZORENJE:** Pre rada u unutrašnjosti računara, pročitajte bezbednosne informacije koje ste dobili uz računar i sledite korake u delu [Pre rada u unutrašnjosti računara](#). Nakon rada u unutrašnjosti računara, sledite uputstva u delu [Nakon rada u unutrašnjosti računara](#). Za dodatne informacije o najboljim praksama pogledajte početnu stranu za usklađenost sa propisima na [www.dell.com/regulatory\\_compliance](http://www.dell.com/regulatory_compliance).

## Potporni stalak

- 1 Plastičnom olovkom odvojite poklopac postolja od zadnjeg poklopca.
- 2 Gurnite i uklonite poklopac postolja sa zadnjeg poklopca.

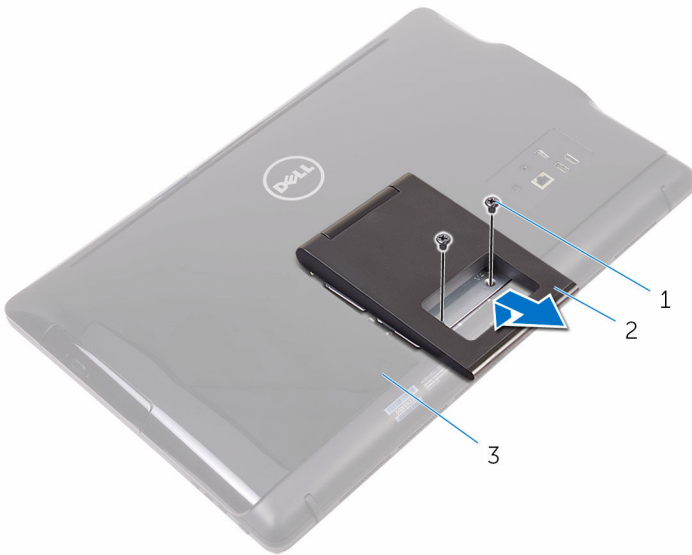


- |   |                   |   |                  |
|---|-------------------|---|------------------|
| 1 | zadnji poklopac   | 2 | plastična olovka |
| 3 | poklopac postolja |   |                  |

- 3 Zatvorite postolje i uklonite zavrtnje kojima je postolje pričvršćeno za zadnji poklopac.



4 Gurnite i uklonite postolje sa zadnjeg poklopca.



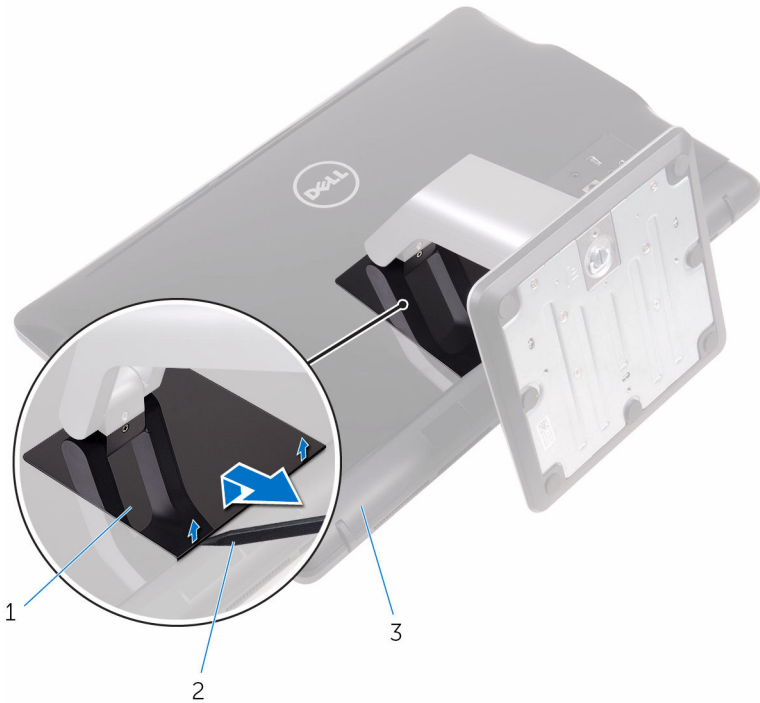
1 zavrtnji (2)

2 potporni stalak

3 zadnji poklopac

# Stalak sa postoljem

- 1 Plastičnom olovkom odvojite poklopac postolja od zadnjeg poklopca.



1 poklopac postolja

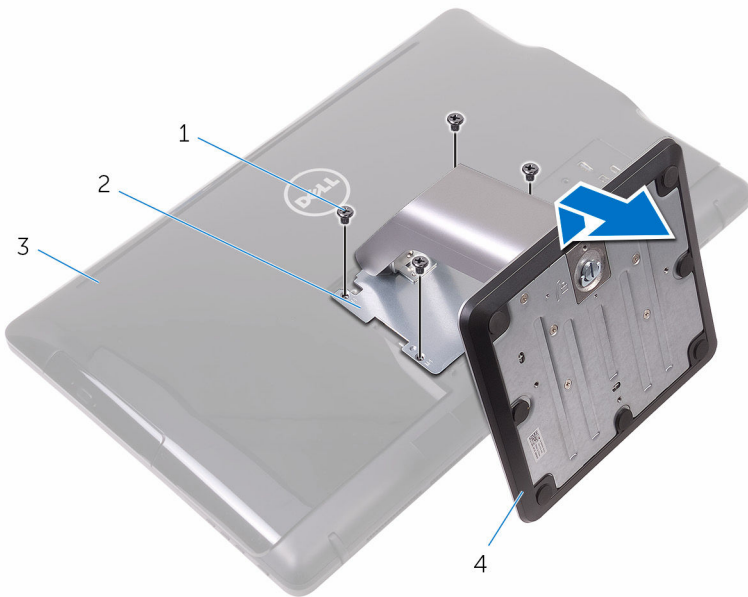
2 plastična olovka

3 zadnji poklopac

- 2 Uklonite zavrtnje kojima je nosač postolja pričvršćen za zadnji poklopac.



- 3** Podignite ručicu i izvadite je sa zadnjeg poklopca.



1 zavrtnji (4)

3 zadnji poklopac

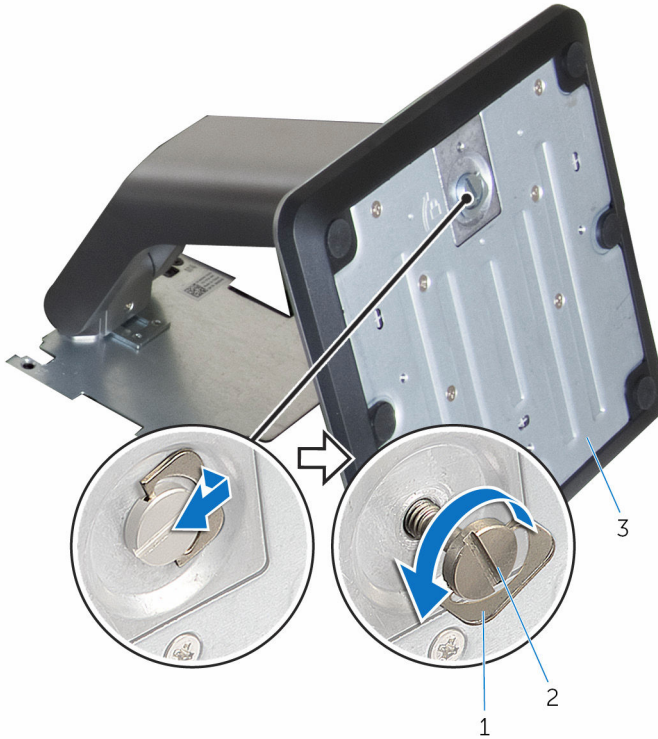
2 nosač postolja

4 stalak sa postoljem

## Procedura za uklanjanje podizača postolja sa osnove postolja

- 1** Podignite ručicu zavrtnja na osnovi postolja.

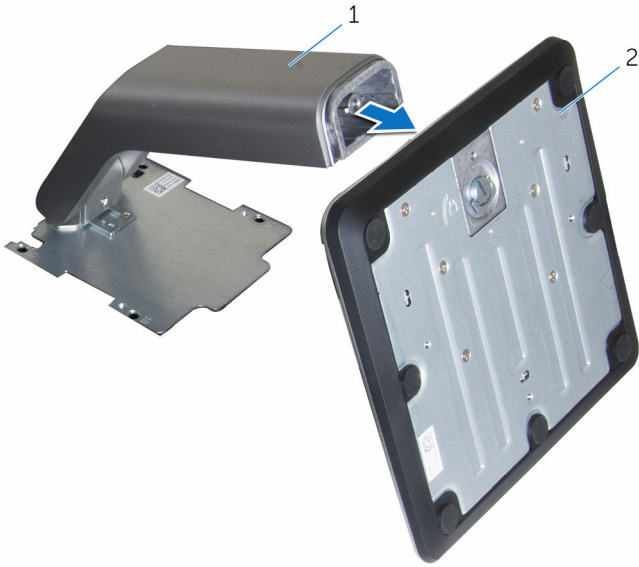
- 2 Pomoću ručice zavrtnja olabavite pričvršni zavrtnj kojim je osnova postolja pričvršćena za podizač postolja.



- 1 ručica zavrtnja  
3 osnova postolja

- 2 pričvršni zavrtnj

**3** Skinite osnovu postolja sa podizača postolja.



1 podizač postolja

2 osnova postolja

# Postavljanje postolja

---



**UPOZORENJE:** Pre rada u unutrašnjosti računara, pročitajte bezbednosne informacije koje ste dobili uz računar i sledite korake u delu [Pre rada u unutrašnjosti računara](#). Nakon rada u unutrašnjosti računara, sledite uputstva u delu [Nakon rada u unutrašnjosti računara](#). Za dodatne informacije o najboljim praksama pogledajte početnu stranu za usklađenost sa propisima na [www.dell.com/regulatory\\_compliance](http://www.dell.com/regulatory_compliance).

## Potporni stalak

- 1 Umetnite držače na nosaču postolja u otvore na zadnjem poklopcu.
- 2 Poravnajte otvore za zavrtnje na postolju sa otvorima za zavrtnje na zadnjem poklopcu.
- 3 Postavite zavrtnje kojima je postolje pričvršćeno za zadnji poklopac.
- 4 Postavite poklopac postolja.

## Stalak sa postoljem

- 1 Umetnite držače na nosaču postolja u otvore na zadnjem poklopcu.
- 2 Poravnajte otvore za zavrtnje na postolju sa otvorima za zavrtnje na zadnjem poklopcu.
- 3 Postavite zavrtnje kojima je nosač postolja pričvršćen za zadnji poklopac.
- 4 Postavite poklopac postolja.

## Procedura za postavljanje podizača postolja na osnovu postolja

- 1 Gurnite osnovu postolja u priključak na podizaču postolja.
- 2 Pritegnite pričvrtni zavrtnj i sklopite ručicu zavrtnja na osnovi postolja.



# Uklanjanje zadnjeg poklopca

---



**UPOZORENJE:** Pre rada u unutrašnjosti računara, pročitajte bezbednosne informacije koje ste dobili uz računar i sledite korake u delu [Pre rada u unutrašnjosti računara](#). Nakon rada u unutrašnjosti računara, sledite uputstva u delu [Nakon rada u unutrašnjosti računara](#). Za dodatne informacije o najboljim praksama pogledajte početnu stranu za usklađenost sa propisima na [www.dell.com/regulatory\\_compliance](http://www.dell.com/regulatory_compliance).

## Pripremni koraci

Uklonite [postolje](#).

## Procedura



**OPREZ:** Ne skidajte poklopac računara osim ako morate da instalirate ili zamenite unutrašnje komponente na svom računaru.

- 1 Palcem pritisnite priključak na zadnjem poklopcu.
- 2 Vrhovima prstiju odvojite i otpustite držače sa zadnjeg poklopca.

- 3** Podignite zadnji poklopac sa osnove sklopa ekrana.



- 1 zadnji poklopac

# Postavljanje zadnjeg poklopca

---



**UPOZORENJE:** Pre rada u unutrašnjosti računara, pročitajte bezbednosne informacije koje ste dobili uz računar i sledite korake u delu [Pre rada u unutrašnjosti računara](#). Nakon rada u unutrašnjosti računara, sledite uputstva u delu [Nakon rada u unutrašnjosti računara](#). Za dodatne informacije o najboljim praksama pogledajte početnu stranu za usklađenost sa propisima na [www.dell.com/regulatory\\_compliance](http://www.dell.com/regulatory_compliance).

## Procedura

Poravnajte držače na zadnjem poklopcu sa priključcima na osnovi sklopa ekrana i utisnite zadnji poklopac na mesto.



**NAPOMENA:** Vodite računa da ne dođe do uklještenja kablova između zadnjeg poklopca i osnove sklopa ekrana.

## Dopunski koraci

Postavite [postolje](#).

# Postavljanje optičke disk jedinice

---



**UPOZORENJE:** Pre rada u unutrašnjosti računara, pročitajte bezbednosne informacije koje ste dobili uz računar i sledite korake u delu [Pre rada u unutrašnjosti računara](#). Nakon rada u unutrašnjosti računara, sledite uputstva u delu [Nakon rada u unutrašnjosti računara](#). Za dodatne informacije o najboljim praksama pogledajte početnu stranu za usklađenost sa propisima na [www.dell.com/regulatory\\_compliance](http://www.dell.com/regulatory_compliance).

## Pripremni koraci

- 1 Uklonite [postolje](#).
- 2 Uklonite [zadnji poklopac](#).


## Procedura

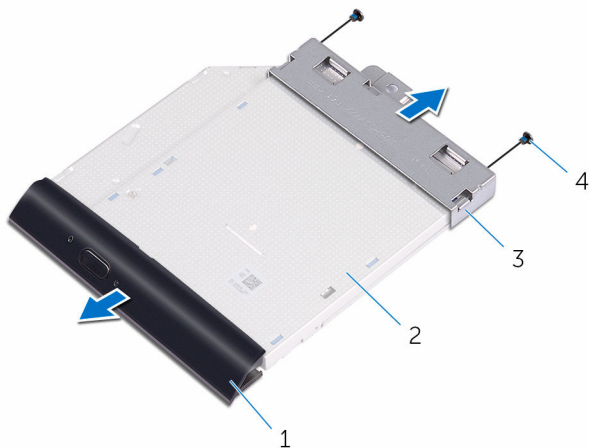
- 1 Odspojite kabl optičke disk jedinice sa optičke disk jedinice.
- 2 Uklonite zavrtanj koji učvršćuje nosač optičke disk jedinice za osnovu sklopa ekrana.





**6** Uklonite nosač optičke disk jedinice sa optičkog diska.

 **NAPOMENA:** Pribeležite orijentaciju nosača optičke disk jedinice tako da je možete pravilno vratiti.



1 okno optičke disk jedinice

2 optička disk jedinica

3 nosač optičke disk jedinice


4 zavrtnji (2)

# Uklanjanje optičke disk jedinice



**UPOZORENJE:** Pre rada u unutrašnjosti računara, pročitajte bezbednosne informacije koje ste dobili uz računar i sledite korake u delu [Pre rada u unutrašnjosti računara](#). Nakon rada u unutrašnjosti računara, sledite uputstva u delu [Nakon rada u unutrašnjosti računara](#). Za dodatne informacije o najboljim praksama pogledajte početnu stranu za usklađenost sa propisima na [www.dell.com/regulatory\\_compliance](http://www.dell.com/regulatory_compliance).

## Procedura


- 1 Poravnajte otvore za zavrtnje na nosaču optičke disk jedinice sa otvorima za zavrtnje na optičkoj disk jedinici.
  -  **NAPOMENA:** Nosač optičke disk jedinice morate poravnati pravilno da biste omogućili pravilno pričvršćivanje optičke disk jedinice za računar. Informacije o pravilnoj orijentaciji potražite u koraku 6 u delu "[Uklanjanje optičke disk jedinice](#)".
- 2 Postavite zavrtnje koji učvršćuju nosač optičke disk jedinice za optičku disk jedinicu.
- 3 Pažljivo gurnite okno optičke disk jedinice u optičku disk jedinicu.
- 4 Postavite nosač optičke disk jedinice na osnovu sklopa ekrana.
- 5 Postavite zavrtnj koji učvršćuje nosač optičke disk jedinice za osnovu sklopa ekrana.
- 6 Povežite kabl optičke disk jedinice na optičku disk jedinicu.

## Dopunski koraci

- 1 Postavite [zadnji poklopac](#).
- 2 Postavite [postolje](#).

# Uklanjanje čvrstog diska

---

 **UPOZORENJE:** Pre rada u unutrašnjosti računara, pročitajte bezbednosne informacije koje ste dobili uz računar i sledite korake u delu [Pre rada u unutrašnjosti računara](#). Nakon rada u unutrašnjosti računara, sledite uputstva u delu [Nakon rada u unutrašnjosti računara](#). Za dodatne informacije o najboljim praksama pogledajte početnu stranu za usklađenost sa propisima na [www.dell.com/regulatory\\_compliance](http://www.dell.com/regulatory_compliance).

 **OPREZ:** Čvrsti diskovi su osetljivi. Budite pažljivi kada rukujete čvrstim diskom.

 **OPREZ:** Da biste izbegli gubitak podataka, nemojte uklanjati čvrsti disk kada je računar uključen ili u režimu spavanja.

## Pripremni koraci

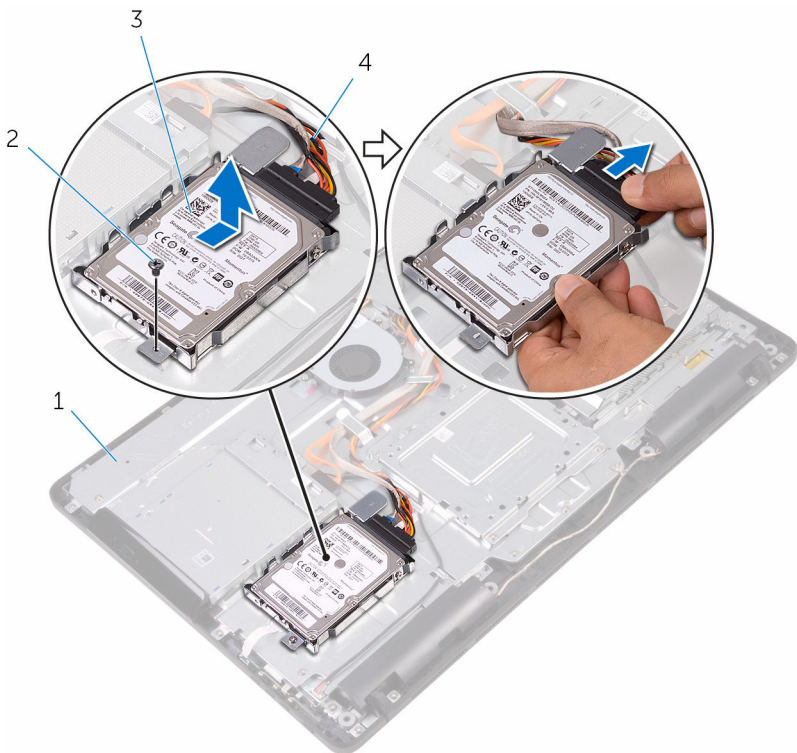
- 1 Uklonite [postolje](#).
- 2 Uklonite [zadnji poklopac](#).

## Procedura

- 1 Odspojite kabl čvrstog diska sa čvrstog diska.
- 2 Uklonite zavrtnaj kojim je sklop čvrstog diska pričvršćen za osnovu sklopa ekrana.
- 3 Gurnite sklop čvrstog diska tako da se zaštitni držači otpuste iz priključaka na osnovi sklopa ekrana.



- 4** Podignite sklop čvrstog diska sa osnove sklopa ekrana.



1 osnova sklopa ekrana

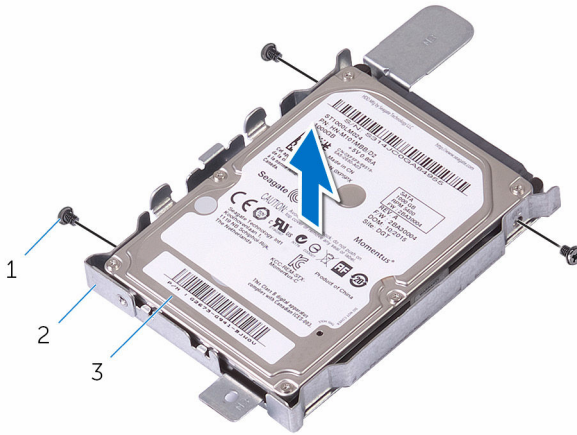
2 zavrtanj

3 sklop čvrstog diska

4 kabl čvrstog diska

- 5** Uklonite zavrtnje koji učvršćuju nosač čvrstog diska za čvrsti disk.

**6** Uklonite čvrsti disk sa nosača čvrstog diska.



- 1 zavrtnji (3)
- 3 čvrsti disk

- 2 nosač čvrstog diska

# Postavljanje čvrstog diska

---



**UPOZORENJE:** Pre rada u unutrašnjosti računara, pročitajte bezbednosne informacije koje ste dobili uz računar i sledite korake u delu [Pre rada u unutrašnjosti računara](#). Nakon rada u unutrašnjosti računara, sledite uputstva u delu [Nakon rada u unutrašnjosti računara](#). Za dodatne informacije o najboljim praksama pogledajte početnu stranu za usklađenost sa propisima na [www.dell.com/regulatory\\_compliance](http://www.dell.com/regulatory_compliance).



**OPREZ:** Čvrsti diskovi su osetljivi. Budite pažljivi kada rukujete čvrstim diskom.

## Procedura

- 1 Poravnajte otvore za zavrtnje na čvrstom disku sa otvorima za zavrtnje na nosaču čvrstog diska.
- 2 Postavite zavrtnje kojima je nosač čvrstog diska pričvršćen za čvrsti disk.
- 3 Poravnajte držače na sklopu čvrstog diska sa otvorima na osnovi sklopa ekrana.
- 4 Gurnite zaštitne držače na sklopu čvrstog diska u priključke na osnovi sklopa ekrana.
- 5 Postavite zavrtnj kojim je sklop čvrstog diska pričvršćen za osnovu sklopa ekrana.
- 6 Povežite kabl čvrstog diska na čvrsti disk.

## Dopunski koraci

- 1 Postavite [zadnji poklopac](#).
- 2 Postavite [postolje](#).

# Uklanjanje štitnika matične ploče

---



**UPOZORENJE:** Pre rada u unutrašnjosti računara, pročitajte bezbednosne informacije koje ste dobili uz računar i sledite korake u delu [Pre rada u unutrašnjosti računara](#). Nakon rada u unutrašnjosti računara, sledite uputstva u delu [Nakon rada u unutrašnjosti računara](#). Za dodatne informacije o najboljim praksama pogledajte početnu stranu za usklađenost sa propisima na [www.dell.com/regulatory\\_compliance](http://www.dell.com/regulatory_compliance).

## Pripremni koraci

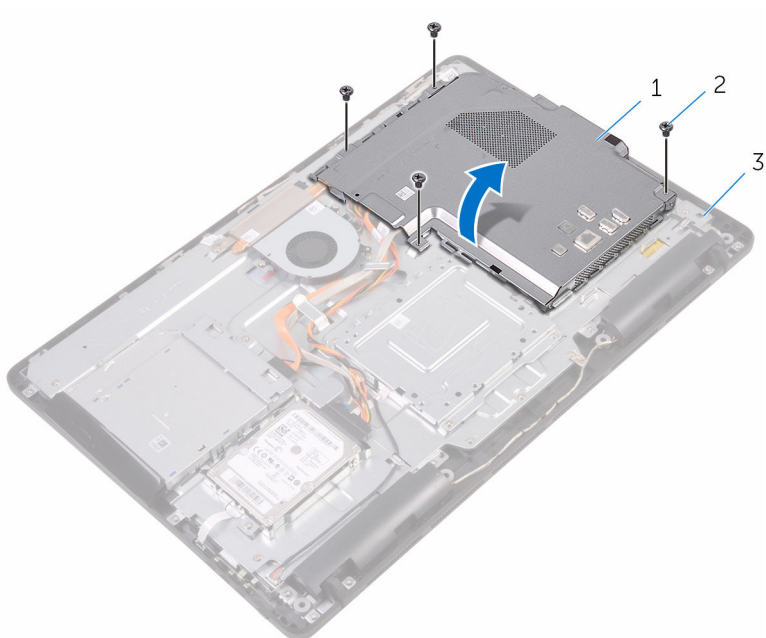
- 1 Uklonite [postolje](#).
- 2 Uklonite [zadnji poklopac](#).

## Procedura

- 1 Uklonite zavrtnje kojima je štitnik matične ploče pričvršćen za osnovu sklopa ekrana.



- 2 Podignite štitnik matične ploče sa osnove sklopa ekrana.



- 1 štitnik matične ploče  
3 osnova sklopa ekrana

- 2 zavrtnji (4)

# Postavljanje štitnika matične ploče

---



**UPOZORENJE:** Pre rada u unutrašnjosti računara, pročitajte bezbednosne informacije koje ste dobili uz računar i sledite korake u delu [Pre rada u unutrašnjosti računara](#). Nakon rada u unutrašnjosti računara, sledite uputstva u delu [Nakon rada u unutrašnjosti računara](#). Za dodatne informacije o najboljim praksama pogledajte početnu stranu za usklađenost sa propisima na [www.dell.com/regulatory\\_compliance](http://www.dell.com/regulatory_compliance).

## Procedura

- 1 Poravnajte otvore na štitniku matične ploče da priključcima na matičnoj ploči i postavite štitnik matične ploče na osnovu sklopa ekrana.
- 2 Poravnajte otvore za zavrtnje na štitniku matične ploče sa otvorima za zavrtnje na osnovi sklopa ekrana.
- 3 Postavite zavrtnje kojima je štitnik matične ploče pričvršćen za osnovu sklopa ekrana.

## Dopunski koraci

- 1 Postavite [zadnji poklopac](#).
- 2 Postavite [postolje](#).



# Uklanjanje memorijskog modula

---



**UPOZORENJE:** Pre rada u unutrašnjosti računara, pročitajte bezbednosne informacije koje ste dobili uz računar i sledite korake u delu [Pre rada u unutrašnjosti računara](#). Nakon rada u unutrašnjosti računara, sledite uputstva u delu [Nakon rada u unutrašnjosti računara](#). Za dodatne informacije o najboljim praksama pogledajte početnu stranu za usklađenost sa propisima na [www.dell.com/regulatory\\_compliance](http://www.dell.com/regulatory_compliance).

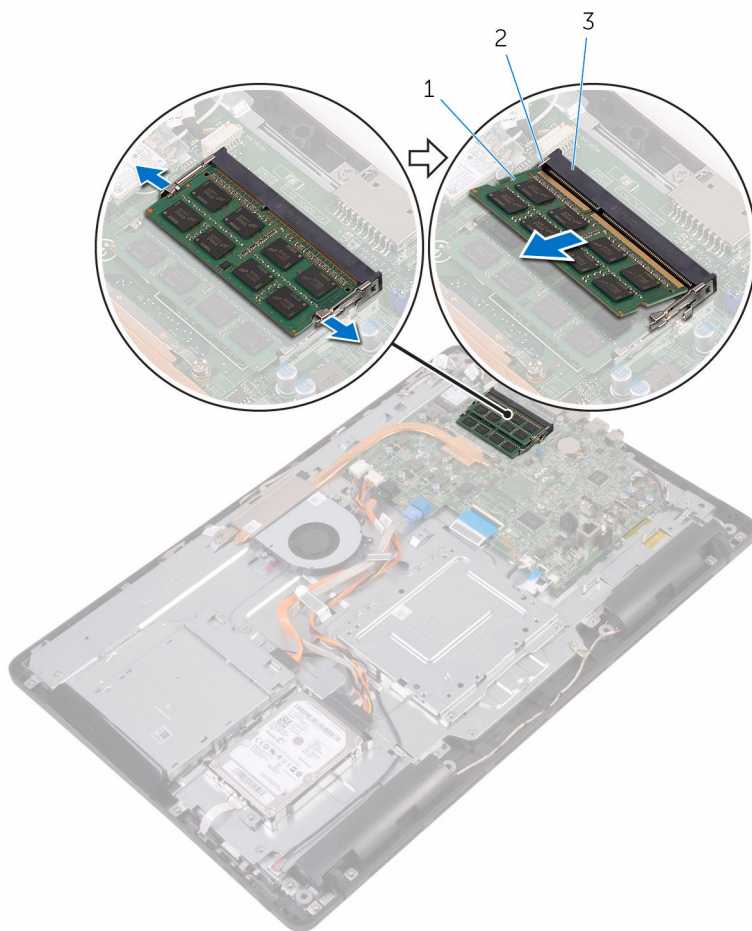
## Pripremni koraci

- 1 Uklonite [postolje](#).
- 2 Uklonite [zadnji poklopac](#).
- 3 Uklonite [štitnik matične ploče](#).

## Procedura

- 1 Vrhovima prstiju razdvojite pričvrstne spone na stranama priključka memorijskog modula tako da memorijski modul iskoči.

- 2 Gurnite i uklonite memorijski modul iz priključka memorijskog modula.



1 memorijski modul

2 pričvrstne spone (2)

3 priključak memorijskog modula

# Postavljanje memorijskog modula

---




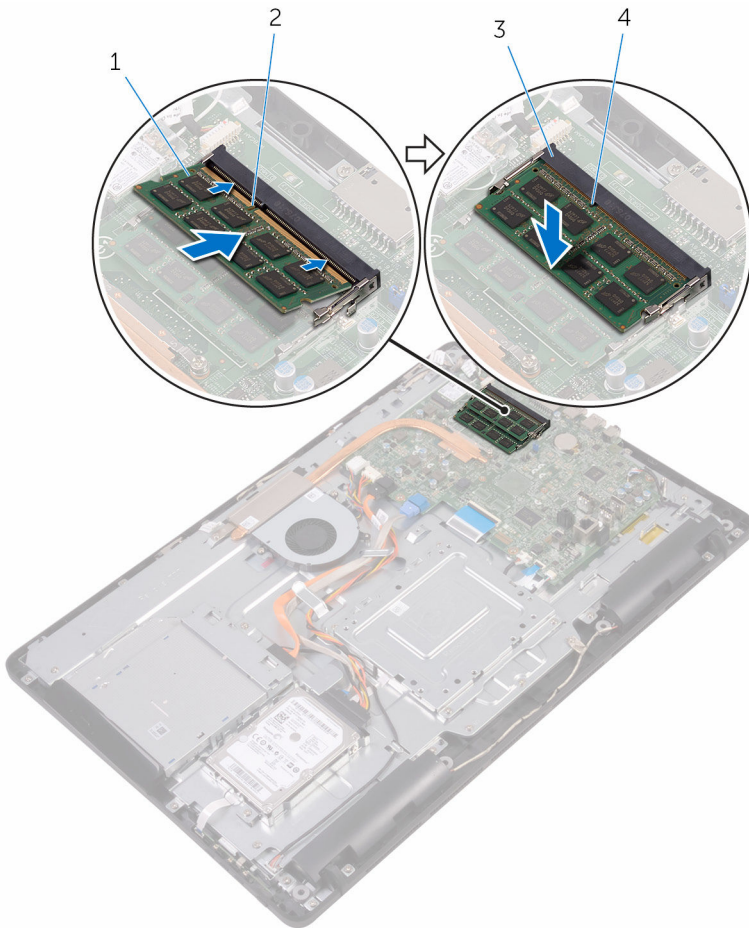
**UPOZORENJE:** Pre rada u unutrašnjosti računara, pročitajte bezbednosne informacije koje ste dobili uz računar i sledite korake u delu [Pre rada u unutrašnjosti računara](#). Nakon rada u unutrašnjosti računara, sledite uputstva u delu [Nakon rada u unutrašnjosti računara](#). Za dodatne informacije o najboljim praksama pogledajte početnu stranu za usklađenost sa propisima na [www.dell.com/regulatory\\_compliance](http://www.dell.com/regulatory_compliance).

## Procedura

- 1 Poravnajte zarez na memorijskom modulu sa držačem na priključku memorijskog modula.

- 2 Gurnite čvrsto memorijski modul u utičnicu pod uglom i pritisnite memorijski modul nadole tako da "klikne" u ležište.

 **NAPOMENA:** Ako ne čujete klik, uklonite memorijski modul i ponovo ga instalirajte.



- |   |                               |   |       |
|---|-------------------------------|---|-------|
| 1 | memorijski modul              | 2 | zarez |
| 3 | priključak memorijskog modula | 4 | držač |



# Dopunski koraci

- 1 Postavite [štitnik matične ploče](#).
- 2 Postavite [zadnji poklopac](#).
- 3 Postavite [postolje](#).



# Uklanjanje bežične kartice

---



**UPOZORENJE:** Pre rada u unutrašnjosti računara, pročitajte bezbednosne informacije koje ste dobili uz računar i sledite korake u delu [Pre rada u unutrašnjosti računara](#). Nakon rada u unutrašnjosti računara, sledite uputstva u delu [Nakon rada u unutrašnjosti računara](#). Za dodatne informacije o najboljim praksama pogledajte početnu stranu za usklađenost sa propisima na [www.dell.com/regulatory\\_compliance](http://www.dell.com/regulatory_compliance).

## Pripremni koraci

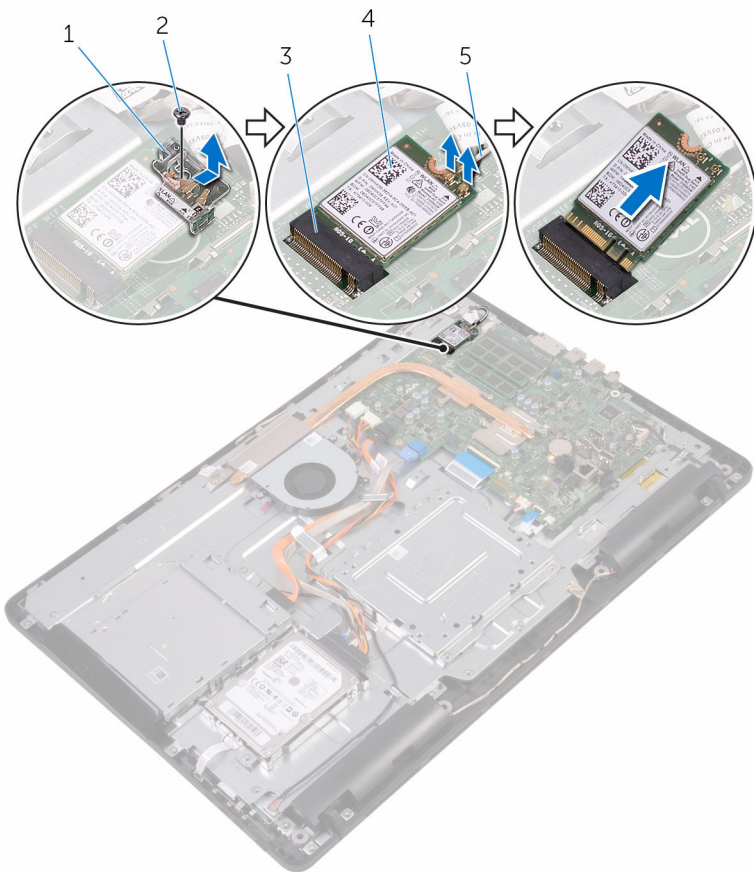
- 1 Uklonite [postolje](#).
- 2 Uklonite [zadnji poklopac](#).
- 3 Uklonite [štitičnik matične ploče](#).

## Procedura

- 1 Uklonite zavrtanj kojim su nosač bežične kartice i bežična kartica pričvršćeni za matičnu ploču.
- 2 Skinite nosač bežične kartice sa bežične kartice.
- 3 Odvojite kablove antene sa bežične kartice.



- 4 Gurnite i izvadite bežičnu karticu iz priključka za bežičnu karticu.



- |   |                               |   |                 |
|---|-------------------------------|---|-----------------|
| 1 | nosač bežične kartice         | 2 | zavrtanj        |
| 3 | priključak za bežičnu karticu | 4 | bežična kartica |
| 5 | kablovi antene                |   |                 |

# Postavljanje bežične kartice.



**UPOZORENJE:** Pre rada u unutrašnjosti računara, pročitajte bezbednosne informacije koje ste dobili uz računar i sledite korake u delu [Pre rada u unutrašnjosti računara](#). Nakon rada u unutrašnjosti računara, sledite uputstva u delu [Nakon rada u unutrašnjosti računara](#). Za dodatne informacije o najboljim praksama pogledajte početnu stranu za usklađenost sa propisima na [www.dell.com/regulatory\\_compliance](http://www.dell.com/regulatory_compliance).

## Procedura

- 1 Poravnajte zarez na bežičnoj kartici sa držačem na priključku bežične kartice.
- 2 Umetnite bežičnu karticu u priključak za bežičnu karticu.
- 3 Povežite kablove antene sa bežičnom karticom.

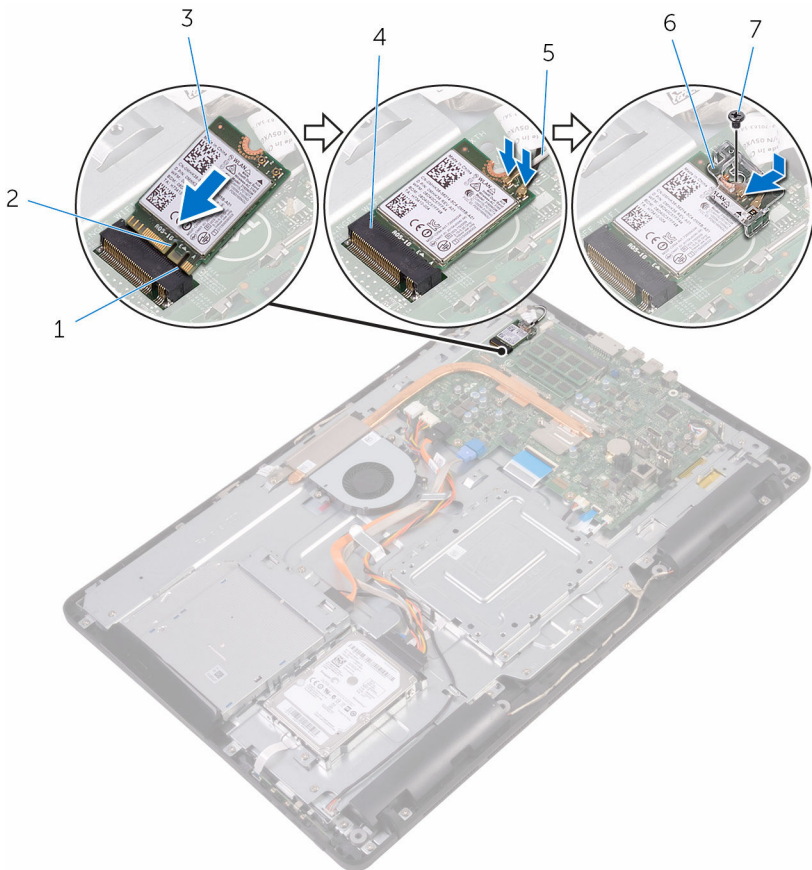
Sledeća tabela obezbeđuje šeme boja kablova antene za bežičnu karticu koju podržava vaš računar.

Konektori na bežičnoj kartici	Boja kabla antene
Glavni (beli trougao)	Bela
Pomoćni (crni trougao)	Crna

- 4 Pritisnite drugi kraj bežične kartice na dole i poravnajte otvor za zavrtanj na nosaču bežične kartice i bežičnoj kartici sa otvorom za zavrtanj na matičnoj ploči.



- 5** Postavite zavrtnaj kojim su nosač bežične kartice i bežična kartica pričvršćeni za matičnu ploču.



1 držač

3 bežična kartica

5 kablovi antene

7 zavrtnaj

2 zarez

4 priključak za bežičnu karticu

6 nosač bežične kartice

# Dopunski koraci

- 1 Postavite [štitnik matične ploče](#).
- 2 Postavite [zadnji poklopac](#).
- 3 Postavite [postolje](#).



# Uklanjanje ploče sa kontrolnim tasterima

---



**UPOZORENJE:** Pre rada u unutrašnjosti računara, pročitajte bezbednosne informacije koje ste dobili uz računar i sledite korake u delu [Pre rada u unutrašnjosti računara](#). Nakon rada u unutrašnjosti računara, sledite uputstva u delu [Nakon rada u unutrašnjosti računara](#). Za dodatne informacije o najboljim praksama pogledajte početnu stranu za usklađenost sa propisima na [www.dell.com/regulatory\\_compliance](http://www.dell.com/regulatory_compliance).

## Pripremni koraci

- 1 Uklonite [postolje](#).
- 2 Uklonite [zadnji poklopac](#).

## Procedura

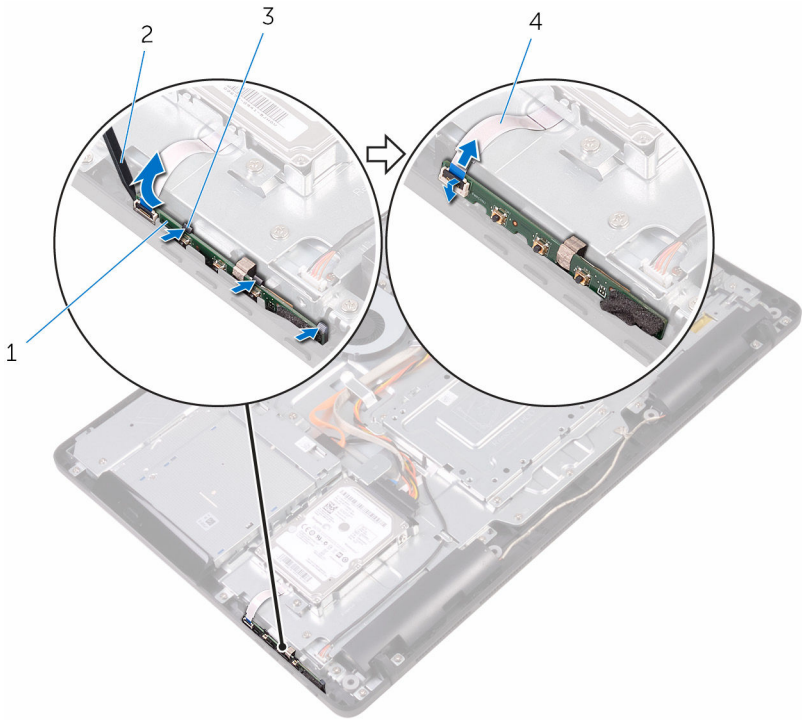
- 1 Plastičnom olovkom pritisnite spone za pričvršćivanje na priključku ploče sa kontrolnim tasterima.



**NAPOMENA:** Pribeležite orijentaciju ploče za kontrolnim tasterima tako da je možete pravilno vratiti.

- 2 Pritisnite spone za pričvršćivanje i podignite ploču sa kontrolnim tasterima sa osnove sklopa ekrana.

- 3** Podignite rezu i odspojite kabl ploče sa kontrolnim tasterima od ploče sa kontrolnim tasterima.



- 1 ploča sa kontrolnim tasterima  
3 spone za pričvršćivanje (3)

- 2 plastična olovka  
4 kabl ploče sa kontrolnim tasterima

# Postavljanje ploče sa kontrolnim tasterima

---



**UPOZORENJE:** Pre rada u unutrašnjosti računara, pročitajte bezbednosne informacije koje ste dobili uz računar i sledite korake u delu [Pre rada u unutrašnjosti računara](#). Nakon rada u unutrašnjosti računara, sledite uputstva u delu [Nakon rada u unutrašnjosti računara](#). Za dodatne informacije o najboljim praksama pogledajte početnu stranu za usklađenost sa propisima na [www.dell.com/regulatory\\_compliance](http://www.dell.com/regulatory_compliance).

## Procedura

- 1 Gurnite kabl ploče sa kontrolnim tasterima u konektor na ploči sa kontrolnim tasterima i zatvorite rezu konektora da biste učvrstili kabl.



**NAPOMENA:** Morate ispravno poravnati ploču sa kontrolnim tasterima da biste obezbedili njeno pravilno fiksiranje za osnovu sklopa ekrana. Za pravilno usmerenje pogledajte 1. koraku delu "[Uklanjanje ploče sa kontrolnim tasterima](#)".

- 2 Gurnite ploču sa kontrolnim tasterima u priključak na osnovi sklopa ekrana tako da se pričvrstne spona zaključaju u ležištu.

## Dopunski koraci

- 1 Postavite [zadnji poklopac](#).
- 2 Postavite [postolje](#).

# Uklanjanje mikrofona

---



**UPOZORENJE:** Pre rada u unutrašnjosti računara, pročitajte bezbednosne informacije koje ste dobili uz računar i sledite korake u delu [Pre rada u unutrašnjosti računara](#). Nakon rada u unutrašnjosti računara, sledite uputstva u delu [Nakon rada u unutrašnjosti računara](#). Za dodatne informacije o najboljim praksama pogledajte početnu stranu za usklađenost sa propisima na [www.dell.com/regulatory\\_compliance](http://www.dell.com/regulatory_compliance).

## Pripremni koraci

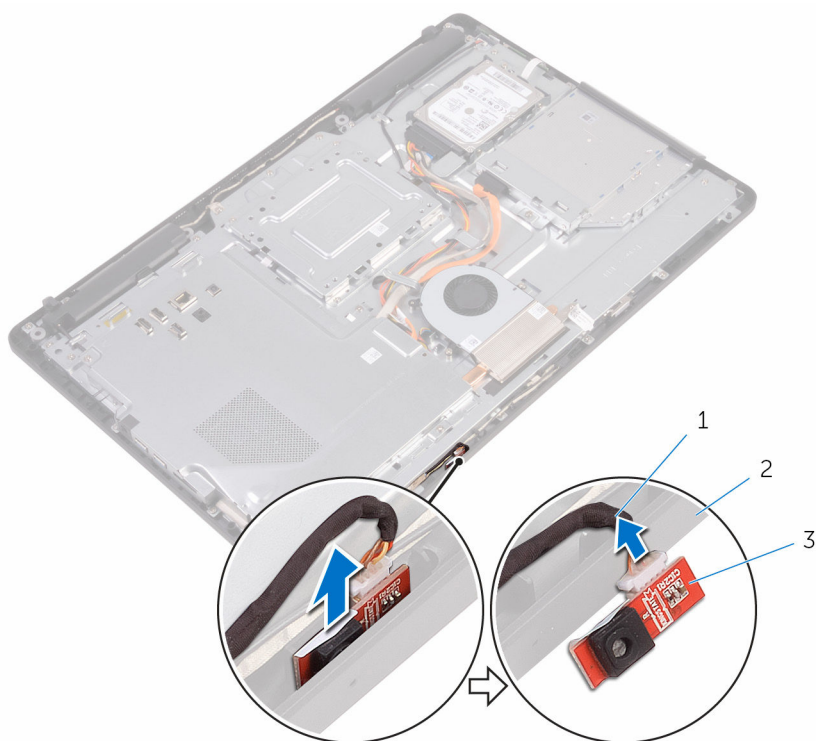
- 1 Uklonite [postolje](#).
- 2 Uklonite [zadnji poklopac](#).

## Procedura

- 1 Podignite modul mikrofona sa osnove sklopa ekrana.



- 2 Odspojite kabl mikrofona sa modula mikrofona.



- 1 kabl mikrofona  
3 modul mikrofona

- 2 osnova sklopa ekrana

# Postavljanje mikrofona

---



**UPOZORENJE:** Pre rada u unutrašnjosti računara, pročitajte bezbednosne informacije koje ste dobili uz računar i sledite korake u delu [Pre rada u unutrašnjosti računara](#). Nakon rada u unutrašnjosti računara, sledite uputstva u delu [Nakon rada u unutrašnjosti računara](#). Za dodatne informacije o najboljim praksama pogledajte početnu stranu za usklađenost sa propisima na [www.dell.com/regulatory\\_compliance](http://www.dell.com/regulatory_compliance).

## Procedura

- 1 Povežite kabl mikrofona na modul mikrofona.
- 2 Gurnite modul mikrofona u otvor na osnovi sklopa ekrana.

## Dopunski koraci

- 1 Postavite [zadnji poklopac](#).
- 2 Postavite [postolje](#).



# Uklanjanje kamere

---



**UPOZORENJE:** Pre rada u unutrašnjosti računara, pročitajte bezbednosne informacije koje ste dobili uz računar i sledite korake u delu [Pre rada u unutrašnjosti računara](#). Nakon rada u unutrašnjosti računara, sledite uputstva u delu [Nakon rada u unutrašnjosti računara](#). Za dodatne informacije o najboljim praksama pogledajte početnu stranu za usklađenost sa propisima na [www.dell.com/regulatory\\_compliance](http://www.dell.com/regulatory_compliance).

## Pripremni koraci



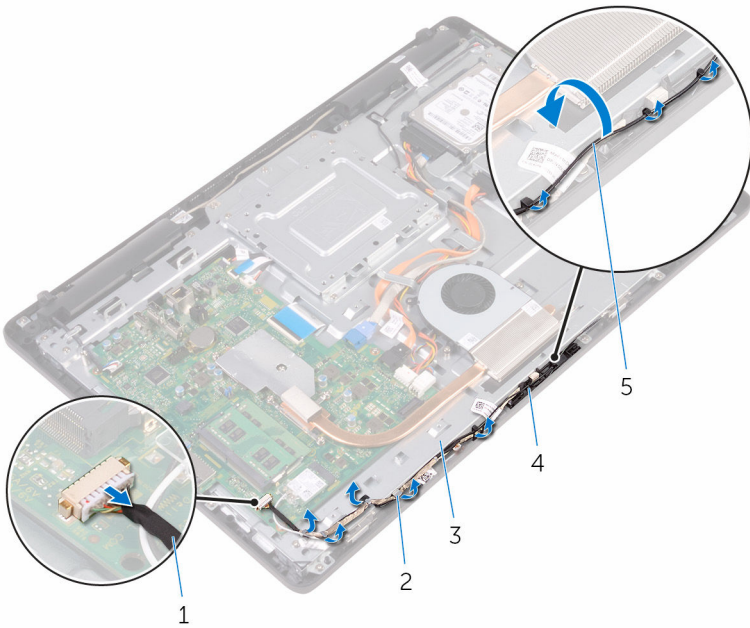
**NAPOMENA:** Ovo poglavlje se odnosi samo na sisteme sa ekranom osetljivim na dodir. Za sisteme koji nemaju ekran osetljiv na dodir, mikrofoni će biti integrisani na sklopu kamere.

- 1 Uklonite [postolje](#).
- 2 Uklonite [zadnji poklopac](#).

## Procedura

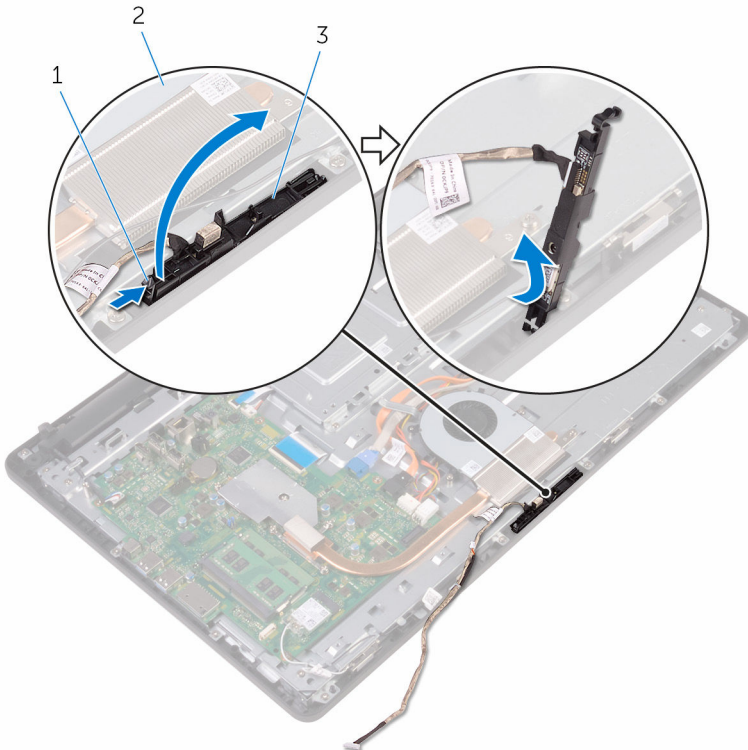
- 1 Isključite kabl kamere i kabl antene iz matične ploče.

- 2** Pribeležite putanju kabla kamere i kabla antene i uklonite ih iz vodica za usmeravanje.



- |   |                      |   |                       |
|---|----------------------|---|-----------------------|
| 1 | kabl kamere          | 2 | vodice za usmeravanje |
| 3 | osnova sklopa ekrana | 4 | okvir kamere          |
| 5 | kabl antene          |   |                       |

- 3** Pritisnite sponu za pričvrščivanje da biste otpustili okvir kamere iz držača na osnovi sklopa ekrana i podigli je iz ležišta.

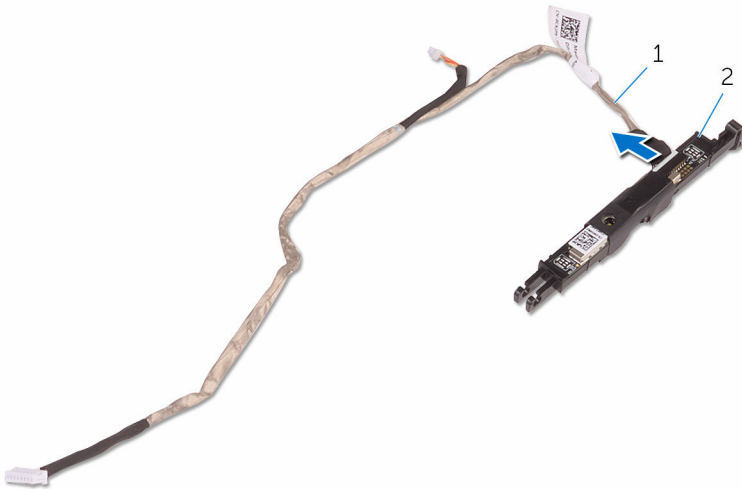


- 1 spona za pričvrščivanje  
3 okvir kamere

- 2 osnova sklopa ekrana

- 4** Preokrenite modul kamere.

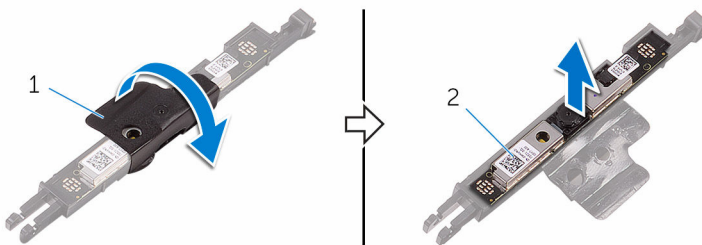
**5** Izvadite kabl kamere iz držača na poledini okvira kamere.



1 kabl kamere

2 okvir kamere

**6** Odlepite kameru sa okvira kamere i podignite kameru sa okvira.



1 okvir kamere

2 kamera

# Postavljanje kamere

---



**UPOZORENJE:** Pre rada u unutrašnjosti računara, pročitajte bezbednosne informacije koje ste dobili uz računar i sledite korake u delu [Pre rada u unutrašnjosti računara](#). Nakon rada u unutrašnjosti računara, sledite uputstva u delu [Nakon rada u unutrašnjosti računara](#). Za dodatne informacije o najboljim praksama pogledajte početnu stranu za usklađenost sa propisima na [www.dell.com/regulatory\\_compliance](http://www.dell.com/regulatory_compliance).

## Procedura


- 1 Postavite kameru na okvir kamere i učvrstite kameru.
- 2 Povežite kabl kamere na modul kamere.
- 3 Pritisnite okvir kamere u priključak na osnovi sklopa ekrana tako da klikne u ležište.
- 4 Provucite kabl kamere i kabl antene kroz vodiče za usmeravanje na osnovi sklopa ekrana.
- 5 Povežite kabl kamere i kabl antene na matičnu ploču.


## Dopunski koraci

- 1 Postavite [zadnji poklopac](#).
- 2 Postavite [postolje](#).

# Uklanjanje dugmaste baterije

---

 **UPOZORENJE:** Pre rada u unutrašnjosti računara, pročitajte bezbednosne informacije koje ste dobili uz računar i sledite korake u delu [Pre rada u unutrašnjosti računara](#). Nakon rada u unutrašnjosti računara, sledite uputstva u delu [Nakon rada u unutrašnjosti računara](#). Za dodatne informacije o najboljim praksama pogledajte početnu stranu za usklađenost sa propisima na [www.dell.com/regulatory\\_compliance](http://www.dell.com/regulatory_compliance).

 **OPREZ:** Uklanjanjem dugmaste baterije se postavke programa za podešavanje BIOS-a vraćaju na početna podešavanja. Preporučuje se da pribeležite postavke programa za podešavanje BIOS-a pre nego što uklonite dugmastu bateriju.

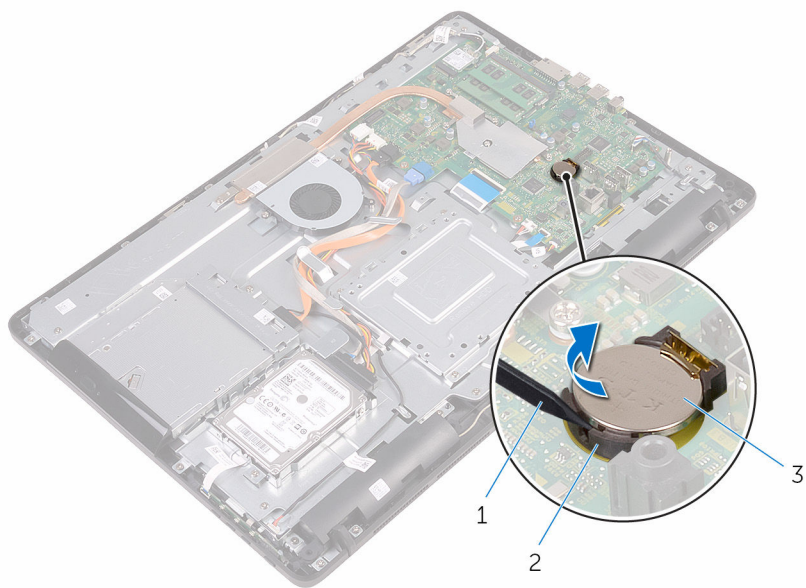
## Pripremni koraci

- 1 Uklonite [postolje](#).
- 2 Uklonite [zadnji poklopac](#).
- 3 Uklonite [štitnik matične ploče](#).

## Procedura

Pomoću plastične olovke pažljivo odvojite dugmastu bateriju iz utičnice za bateriju na matičnoj ploči.





- 1 plastična olovka
- 3 dugmasta baterija

- 2 utičnica za bateriju

# Postavljanje dugmaste baterije

---



**UPOZORENJE:** Pre rada u unutrašnjosti računara, pročitajte bezbednosne informacije koje ste dobili uz računar i sledite korake u delu [Pre rada u unutrašnjosti računara](#). Nakon rada u unutrašnjosti računara, sledite uputstva u delu [Nakon rada u unutrašnjosti računara](#). Za dodatne informacije o najboljim praksama pogledajte početnu stranu za usklađenost sa propisima na [www.dell.com/regulatory\\_compliance](http://www.dell.com/regulatory_compliance).

## Procedura

Okrenite pozitivnu stranu baterije prema gore i ubacite dugmastu bateriju u ležište za bateriju, a zatim pritisnite bateriju u ležište.

## Dopunski koraci

- 1 Postavite [štitnik matične ploče](#).
- 2 Postavite [zadnji poklopac](#).
- 3 Postavite [postolje](#).



# Uklanjanje ventilatora

---



**UPOZORENJE:** Pre rada u unutrašnjosti računara, pročitajte bezbednosne informacije koje ste dobili uz računar i sledite korake u delu [Pre rada u unutrašnjosti računara](#). Nakon rada u unutrašnjosti računara, sledite uputstva u delu [Nakon rada u unutrašnjosti računara](#). Za dodatne informacije o najboljim praksama pogledajte početnu stranu za usklađenost sa propisima na [www.dell.com/regulatory\\_compliance](http://www.dell.com/regulatory_compliance).

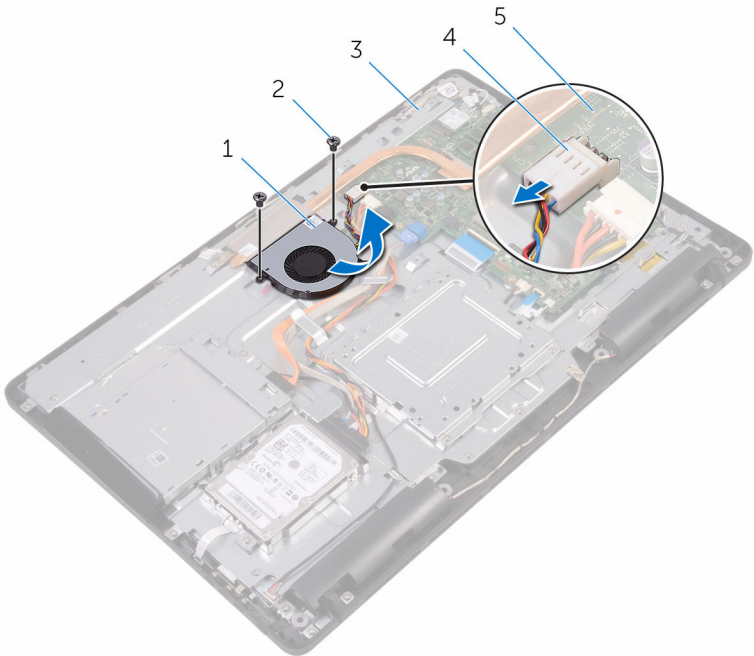
## Pripremni koraci

- 1 Uklonite [postolje](#).
- 2 Uklonite [zadnji poklopac](#).
- 3 Uklonite [štitnik matične ploče](#).

## Procedura

- 1 Isključite kabl ventilatora iz matične ploče.
- 2 Uklonite zavrtnje kojima je ventilator pričvršćen za osnovu sklopa ekrana.

**3** Podignite i gurnite ventilator iz ležišta ispod rashladnog elementa.



1 ventilator

3 osnova sklopa ekrana

5 matična ploča

2 zavrtnji (2)

4 kabl ventilatora

# Postavljanje ventilatora

---



**UPOZORENJE:** Pre rada u unutrašnjosti računara, pročitajte bezbednosne informacije koje ste dobili uz računar i sledite korake u delu [Pre rada u unutrašnjosti računara](#). Nakon rada u unutrašnjosti računara, sledite uputstva u delu [Nakon rada u unutrašnjosti računara](#). Za dodatne informacije o najboljim praksama pogledajte početnu stranu za usklađenost sa propisima na [www.dell.com/regulatory\\_compliance](http://www.dell.com/regulatory_compliance).

## Procedura


- 1 Gurnite ventilator ispod rashladnog elementa i postavite ga na osnovu sklopa ekrana.
- 2 Poravnajte otvore za zavrtnje na ventilatoru sa otvorima za zavrtnje na osnovi sklopa ekrana.
- 3 Postavite zavrtnje kojima je ventilator pričvršćen za osnovu sklopa ekrana.
- 4 Povežite kabl ventilatora na matičnu ploču.


## Dopunski koraci


- 1 Postavite [štitnik matične ploče](#).
- 2 Postavite [zadnji poklopac](#).
- 3 Postavite [postolje](#).

# Uklanjanje rashladnog elementa

---

 **UPOZORENJE:** Pre rada u unutrašnjosti računara, pročitajte bezbednosne informacije koje ste dobili uz računar i sledite korake u delu [Pre rada u unutrašnjosti računara](#). Nakon rada u unutrašnjosti računara, sledite uputstva u delu [Nakon rada u unutrašnjosti računara](#). Za dodatne informacije o najboljim praksama pogledajte početnu stranu za usklađenost sa propisima na [www.dell.com/regulatory\\_compliance](http://www.dell.com/regulatory_compliance).

 **UPOZORENJE:** Rashladni element se može zagrejati tokom normalnog rada. Sačekajte dovoljno dugo da se rashladni element ohladi pre nego što ga dodirnete.

 **OPREZ:** Da bi se obezbedilo maksimalno hlađenje procesora, ne dodirujte površine koje prenose toplotu na rashladnom elementu. Ulja u vašoj koži mogu smanjiti sposobnost prenosa toplote termalne paste.

## Pripremni koraci

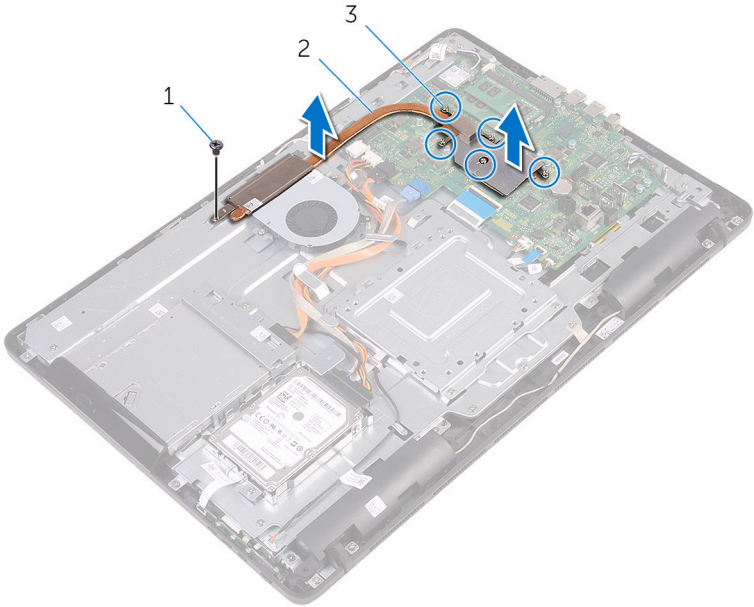
- 1 Uklonite [postolje](#).
- 2 Uklonite [zadnji poklopac](#).
- 3 Uklonite [štitnik matične ploče](#).

## Procedura

- 1 Uklonite zavrtnaj kojim je čvrsti disk pričvršćen za osnovu sklopa ekrana.
- 2 Prema određenom redosledu (naznačenom na rashladnom elementu) olabavite neispadajuće zavrtnje kojim je rashladni element pričvršćen za matičnu ploču.



**3** Podignite rashladni element sa matične ploče.



1 zavrtanj

2 rashladni element

3 neispadajući zavrtnji (5)

# Postavljanje rashladnog elementa

---



**UPOZORENJE:** Pre rada u unutrašnjosti računara, pročitajte bezbednosne informacije koje ste dobili uz računar i sledite korake u delu [Pre rada u unutrašnjosti računara](#). Nakon rada u unutrašnjosti računara, sledite uputstva u delu [Nakon rada u unutrašnjosti računara](#). Za dodatne informacije o najboljim praksama pogledajte početnu stranu za usklađenost sa propisima na [www.dell.com/regulatory\\_compliance](http://www.dell.com/regulatory_compliance).



**OPREZ:** Nepravilno poravnanje rashladnog elementa može oštetiti matičnu ploču i procesor.



**NAPOMENA:** Originalna termalna pasta se može ponovo koristiti ako su originalna matična ploča i rashladni element ponovo postavljeni u sistem. Ako se zamene matična ploča ili rashladni element, koristite termalni umetak koji se nalazi u kompletu kako biste obezbedili termalnu provodljivost.

## Procedura

- 1 Poravnajte neispadajuće zavrtnje na rashladnom elementu sa otvorima za zavrtnje na matičnoj ploči.
- 2 Prema određenom redosledu (naznačenom na rashladnom elementu) pritegnite neispadajuće zavrtnje kojima je rashladni element pričvršćen za matičnu ploču.
- 3 Postavite zavrtnj kojim je rashladni element pričvršćen za osnovu sklopa ekrana.

## Dopunski koraci

- 1 Postavite [štitnik matične ploče](#).
- 2 Postavite [zadnji poklopac](#).
- 3 Postavite [postolje](#).



# Uklanjanje zvučnika

---



**UPOZORENJE:** Pre rada u unutrašnjosti računara, pročitajte bezbednosne informacije koje ste dobili uz računar i sledite korake u delu [Pre rada u unutrašnjosti računara](#). Nakon rada u unutrašnjosti računara, sledite uputstva u delu [Nakon rada u unutrašnjosti računara](#). Za dodatne informacije o najboljim praksama pogledajte početnu stranu za usklađenost sa propisima na [www.dell.com/regulatory\\_compliance](http://www.dell.com/regulatory_compliance).

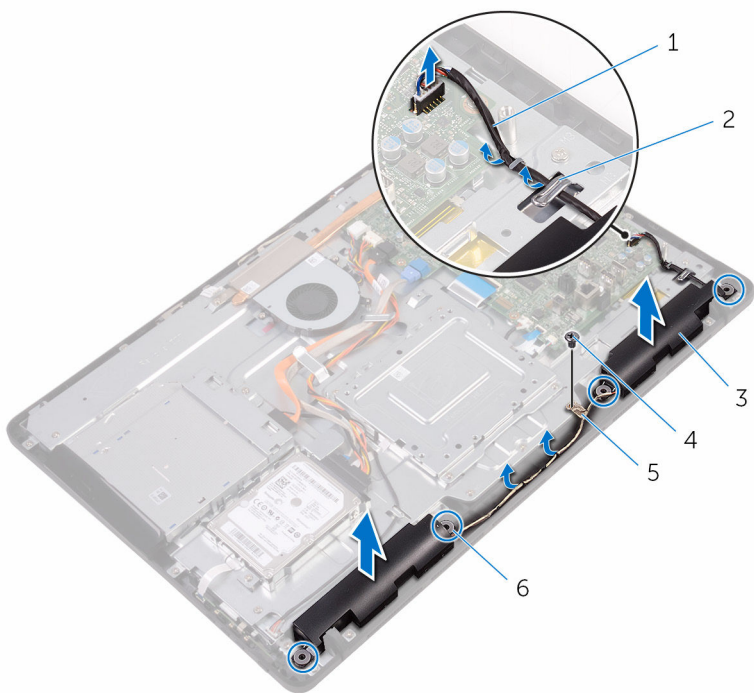
## Pripremni koraci

- 1 Uklonite [postolje](#).
- 2 Uklonite [zadnji poklopac](#).
- 3 Uklonite [štitnik matične ploče](#).

## Procedura

- 1 Odspojite kabl zvučnika sa matične ploče.
- 2 Pribeležite putanju kabla zvučnika i položaj gumenih uvodnica na maski računara.
- 3 Izvadite kabl zvučnika iz vođica za usmeravanje.
- 4 Uklonite zavrtanj koji učvršćuje traku za osnovu sklopa ekrana.
- 5 Odlepite traku koja učvršćuje kabl zvučnika za osnovu sklopa ekrana.

**6** Podignite zvučnike zajedno sa kablom zvučnika sa sklopa ekrana.



1 kabl za zvučnik

3 zvučnici (2)

5 traka

2 vodice za usmeravanje

4 zavrtanj

6 gumene uvodnice (4)

# Postavljanje zvučnika

---



**UPOZORENJE:** Pre rada u unutrašnjosti računara, pročitajte bezbednosne informacije koje ste dobili uz računar i sledite korake u delu [Pre rada u unutrašnjosti računara](#). Nakon rada u unutrašnjosti računara, sledite uputstva u delu [Nakon rada u unutrašnjosti računara](#). Za dodatne informacije o najboljim praksama pogledajte početnu stranu za usklađenost sa propisima na [www.dell.com/regulatory\\_compliance](http://www.dell.com/regulatory_compliance).

## Procedura

- 1 Pomoću stubića za poravnanje i gumenih uvodnica na osnovi sklopa ekrana, postavite zvučnike na osnovu sklopa ekrana.
- 2 Provucite kabl zvučnika kroz vođice za usmeravanje na osnovi sklopa ekrana.
- 3 Zalepite traku koja učvršćuje kabl zvučnika za osnovu sklopa ekrana.
- 4 Postavite zavrtanj koj učvršćuje traku za osnovu sklopa ekrana.
- 5 Povežite kabl zvučnika na matičnu ploču.

## Dopunski koraci

- 1 Postavite [štitnik matične ploče](#).
- 2 Postavite [zadnji poklopac](#).
- 3 Postavite [postolje](#).

# Uklanjanje matične ploče



**UPOZORENJE:** Pre rada u unutrašnjosti računara, pročitajte bezbednosne informacije koje ste dobili uz računar i sledite korake u delu [Pre rada u unutrašnjosti računara](#). Nakon rada u unutrašnjosti računara, sledite uputstva u delu [Nakon rada u unutrašnjosti računara](#). Za dodatne informacije o najboljim praksama pogledajte početnu stranu za usklađenost sa propisima na [www.dell.com/regulatory\\_compliance](http://www.dell.com/regulatory_compliance).



**NAPOMENA:** Servisna oznaka vašeg računara je sačuvana na matičnoj ploči. Nakon zamene matične ploče morate uneti servisnu oznaku u program za podešavanje BIOS-a.



**NAPOMENA:** Zamenom matične ploče uklanjaju se sve promene koje ste izvršili u BIOS-u koristeći program za podešavanje BIOS-a. Nakon zamene matične ploče morate ponovo izvršiti željene promene.



**NAPOMENA:** Pre odspajanja kablova sa matične ploče, zabeležite lokaciju konektora da biste mogli da ispravno ponovo povežete kablove nakon zamene matične ploče.

## Pripremni koraci

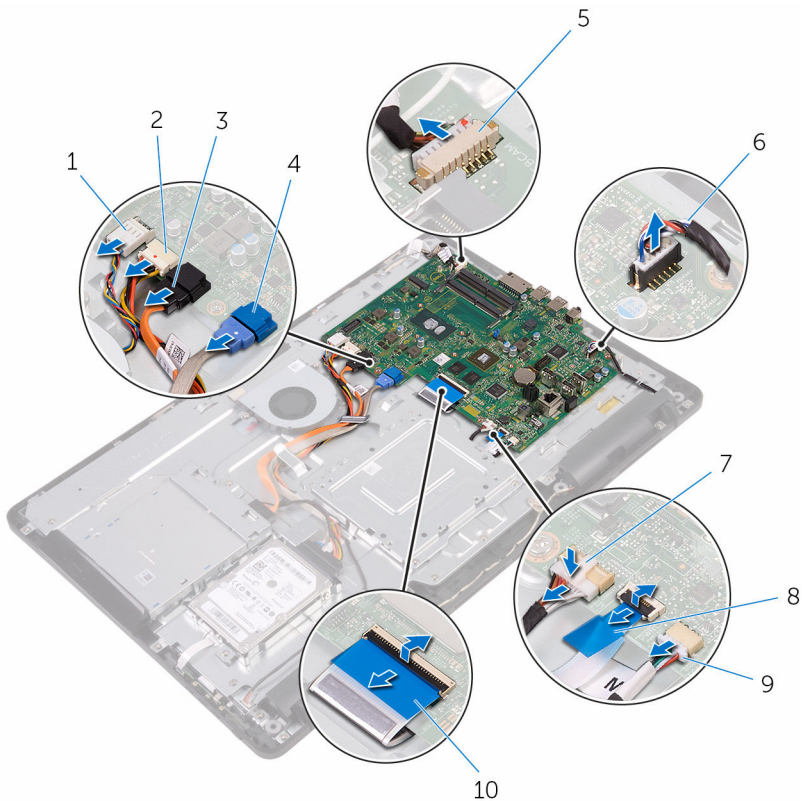
- 1 Uklonite [postolje](#).
- 2 Uklonite [zadnji poklopac](#).
- 3 Uklonite [štitnik matične ploče](#).
- 4 Uklonite [rashladni element](#).
- 5 Uklonite [memorijski modul](#).
- 6 Uklonite [bežičnu karticu](#).

## Procedura


- 1 Odspojite kabl ventilatora, kabl za napajanje čvrstog diska i optičke disk jedinice, kabl za prenos podataka optičke disk jedinice, kabl za prenos podataka čvrstog diska, kabl mikrofona i kamere, kabl zvučnika, kabl za napajanje ploče ekrana i kabl table osetljive na dodir sa matične ploče.



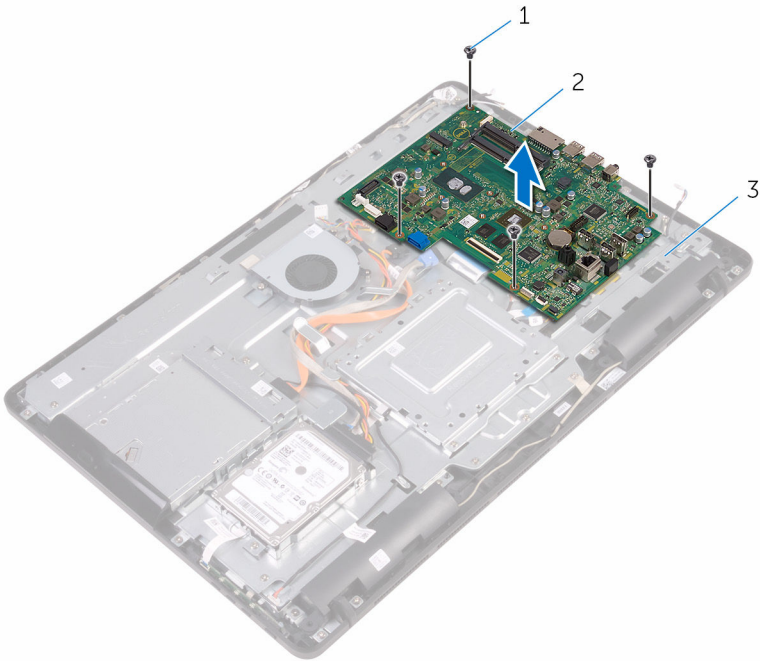
- 2 Podignite reze i odspojite kabl ploče sa kontrolnim tasterima i kabl ekrana sa matične ploče.



- |   |                                               |    |                                                         |
|---|-----------------------------------------------|----|---------------------------------------------------------|
| 1 | kabl ventilatora                              | 2  | kabl za napajanje čvrstog diska i optičke disk jedinice |
| 3 | kabl za prenos podataka optičke disk jedinice | 4  | kabl za prenos podataka čvrstog diska                   |
| 5 | kabl mikrofona i kamere                       | 6  | kabl za zvučnik                                         |
| 7 | kabl za napajanje ploče ekrana                | 8  | kabl ploče sa kontrolnim tasterima                      |
| 9 | kabl ploče osetljive na dodir                 | 10 | kabl ekrana                                             |

 **NAPOMENA:** Kabl ploče osetljive na dodir nije dostupan na sistemima koji nisu osetljivi na dodir.

- 3** Uklonite zavrtnje kojima je matična ploča pričvršćena za osnovu sklopa ekrana.
- 4** Podignite matičnu ploču sa osnove sklopa ekrana.



- 1 zavrtnji (4)
- 3 osnova sklopa ekrana

2 matična ploča

# Postavljanje matične ploče



**UPOZORENJE:** Pre rada u unutrašnjosti računara, pročitajte bezbednosne informacije koje ste dobili uz računar i sledite korake u delu [Pre rada u unutrašnjosti računara](#). Nakon rada u unutrašnjosti računara, sledite uputstva u delu [Nakon rada u unutrašnjosti računara](#). Za dodatne informacije o najboljim praksama pogledajte početnu stranu za usklađenost sa propisima na [www.dell.com/regulatory\\_compliance](http://www.dell.com/regulatory_compliance).



**NAPOMENA:** Servisna oznaka vašeg računara je sačuvana na matičnoj ploči. Nakon zamene matične ploče morate uneti servisnu oznaku u program za podešavanje BIOS-a.



**NAPOMENA:** Zamenom matične ploče uklanjaju se sve promene koje ste izvršili u BIOS-u koristeći program za podešavanje BIOS-a. Nakon zamene matične ploče morate ponovo izvršiti željene promene.

## Procedura

- 1 Poravnajte otvore za zavrtnje na matičnoj ploči sa otvorima za zavrtnje na osnovi sklopa ekrana.
- 2 Postavite zavrtnje kojima je matična ploča pričvršćena za osnovu sklopa ekrana.
- 3 Gurnite kabl ploče sa kontrolnim tasterima i kabl ekrana u odgovarajuće konektore na matičnoj ploči i zatvorite reze da biste učvrstili kablove.
- 4 Povežite ploče osetljive na dodir, kabl za napajanje ploče ekrana, kabl zvučnika, kabl mikrofona i kamere, kabl za prenos podataka čvrstog diska, kabl za prenos podataka optičke disk jedinice, kabl za napajanje čvrstog diska i optičke disk jedinice i kabl ventilatora sa matičnom pločom.

## Dopunski koraci

- 1 Postavite [bežičnu karticu](#).
- 2 Postavite [memorijski modul](#).
- 3 Postavite [rashladni element](#).
- 4 Postavite [štitnik matične ploče](#).
- 5 Postavite [zadnji poklopac](#).

6 Postavite [postolje](#).



# Uklanjanje sklopa ekrana

---



**UPOZORENJE:** Pre rada u unutrašnjosti računara, pročitajte bezbednosne informacije koje ste dobili uz računar i sledite korake u delu [Pre rada u unutrašnjosti računara](#). Nakon rada u unutrašnjosti računara, sledite uputstva u delu [Nakon rada u unutrašnjosti računara](#). Za dodatne informacije o najboljim praksama pogledajte početnu stranu za usklađenost sa propisima na [www.dell.com/regulatory\\_compliance](http://www.dell.com/regulatory_compliance).

## Pripremni koraci

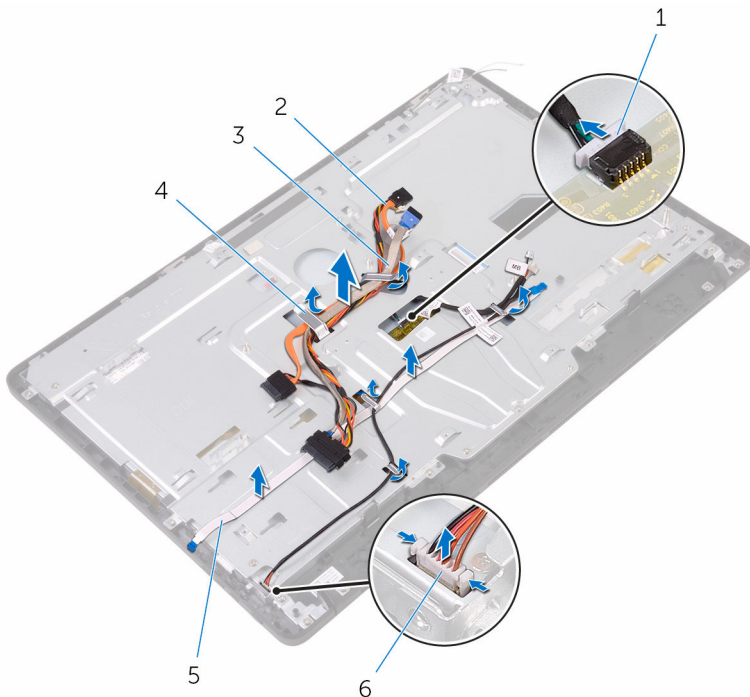
- 1 Uklonite [postolje](#).
- 2 Uklonite [zadnji poklopac](#).
- 3 Uklonite [optički disk](#).
- 4 Sledite proceduru od koraka 1 do koraka 4 u delu "[Uklanjanje čvrstog diska](#)".
- 5 Uklonite [štitnik matične ploče](#).
- 6 Uklonite [memorijski modul](#).
- 7 Uklonite [bežičnu karticu](#).
- 8 Uklonite [ploču sa kontrolnim tasterima](#).
- 9 Uklonite [mikrofon](#).
- 10 Uklonite [kameru](#).
- 11 Uklonite [ventilator](#).
- 12 Uklonite [rashladni element](#).
- 13 Uklonite [zvučnike](#).
- 14 Uklonite [matičnu ploču](#).

## Procedura

- 1 Uklonite zavrtnje kojima je VESA montažna konzola pričvršćena za osnovu sklopa ekrana.



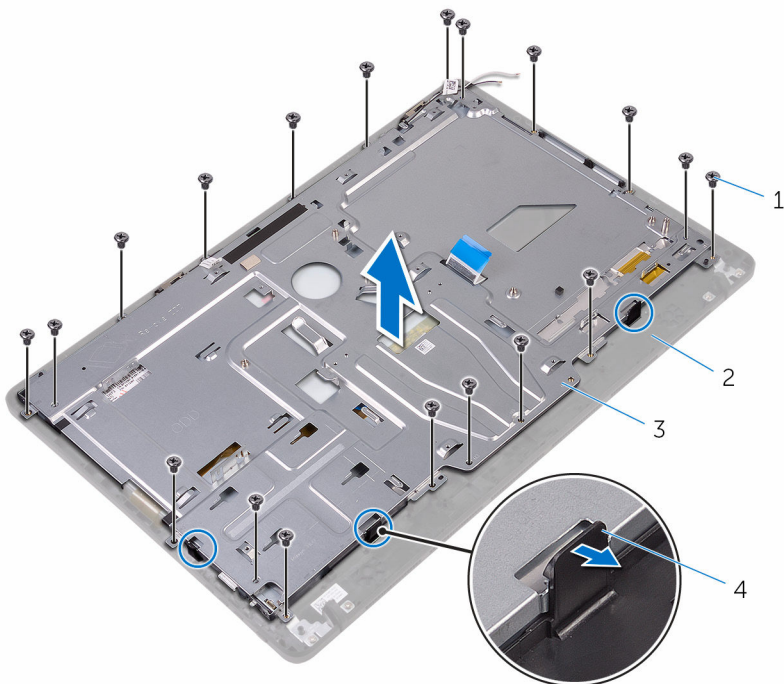
- 4** Pribeležite putanju kablja za prenos podataka optičke disk jedinice, kablja ploče dodirnog ekrana, kablja pozadinskog osvetljenja ekrana, kablja čvrstog diska i kablja ploče sa kontrolnim tasterima i izvadite kablove iz vodiča za usmeravanje na osnovi sklopa ekrana.



- |   |                                       |   |                                               |
|---|---------------------------------------|---|-----------------------------------------------|
| 1 | kabl ploče ekrana osetljivog na dodir | 2 | kabl za prenos podataka optičke disk jedinice |
| 3 | kabl čvrstog diska                    | 4 | vođica za usmeravanje                         |
| 5 | kabl ploče sa kontrolnim tasterima    | 6 | kabl za napajanje ploče ekrana                |

- 5** Uklonite zavrtnje kojima je osnova sklopa ekrana pričvršćena za sklop ekrana.

**6** Otpustite osnovu sklopa ekrana iz držača na sklopu ekrana.



1 zavrtnji (19)

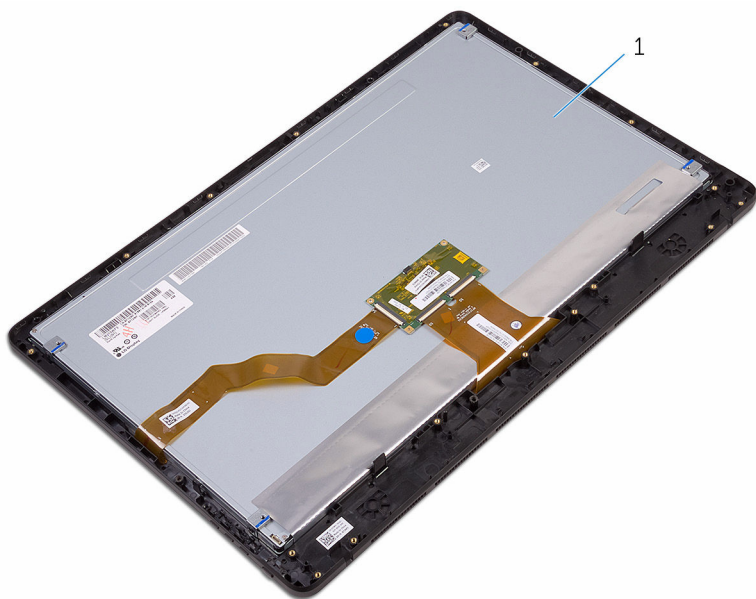
2 sklop ekrana

3 osnova sklopa ekrana

4 držači (3)

**7** Podignite osnovu sklopa ekrana sa sklopa ekrana.

**8** Uklonite [gumene nožice](#).



1 sklop ekrana

# Postavljanje sklopa ekrana

---



**UPOZORENJE:** Pre rada u unutrašnjosti računara, pročitajte bezbednosne informacije koje ste dobili uz računar i sledite korake u delu [Pre rada u unutrašnjosti računara](#). Nakon rada u unutrašnjosti računara, sledite uputstva u delu [Nakon rada u unutrašnjosti računara](#). Za dodatne informacije o najboljim praksama pogledajte početnu stranu za usklađenost sa propisima na [www.dell.com/regulatory\\_compliance](http://www.dell.com/regulatory_compliance).

## Procedura

- 1 Postavite [gumene nožice](#).
- 2 Gurnite držače na sklopu ekrana u otvore na osnovi sklopa ekrana.
- 3 Postavite osnovu sklopa ekrana na sklop ekrana.
- 4 Postavite zavrtnje kojima je osnova sklopa ekrana pričvršćena za sklop ekrana.
- 5 Provucite kabl za prenos podataka optičke disk jedinice, kabl table osetljive na dodir, kabl pozadinskog osvetljenja ekrana, kablove čvrstog diska i kabl ploče sa kontrolnim tasterima kroz vođice za usmeravanje na osnovi sklopa ekrana.
- 6 Povežite kabl ploče ekrana osetljivog na dodir i kabl za napajanje ploče ekrana i odgovarajuće konektore na osnovi sklopa ekrana.
- 7 Poravnajte otvore za zavrtnje na VESA montažnoj konzoli sa otvorima za zavrtnje na osnovi sklopa ekrana.
- 8 Postavite zavrtnje kojima je VESA montažna konzola pričvršćena za osnovu sklopa ekrana.

## Dopunski koraci

- 1 Postavite [matičnu ploču](#).
- 2 Postavite [zvučnike](#).
- 3 Postavite [rashladni element](#).
- 4 Postavite [ventilator](#).
- 5 Postavite [kameru](#).
- 6 Postavite [mikrofon](#).
- 7 Postavite [ploču sa kontrolnim tasterima](#).



- 8** Postavite [bežičnu karticu](#).
- 9** Postavite [memorijski modul](#).
- 10** Postavite [štitnik matične ploče](#).
- 11** Sledite proceduru od koraka 3 do koraka 6 u delu "[Postavljanje čvrstog diska](#)".
- 12** Postavite [optički disk](#).
- 13** Postavite [zadnji poklopac](#).
- 14** Postavite [postolje](#).

# Uklanjanje kabela ekrana

---



**UPOZORENJE:** Pre rada u unutrašnjosti računara, pročitajte bezbednosne informacije koje ste dobili uz računar i sledite korake u delu [Pre rada u unutrašnjosti računara](#). Nakon rada u unutrašnjosti računara, sledite uputstva u delu [Nakon rada u unutrašnjosti računara](#). Za dodatne informacije o najboljim praksama pogledajte početnu stranu za usklađenost sa propisima na [www.dell.com/regulatory\\_compliance](http://www.dell.com/regulatory_compliance).

## Pripremni koraci

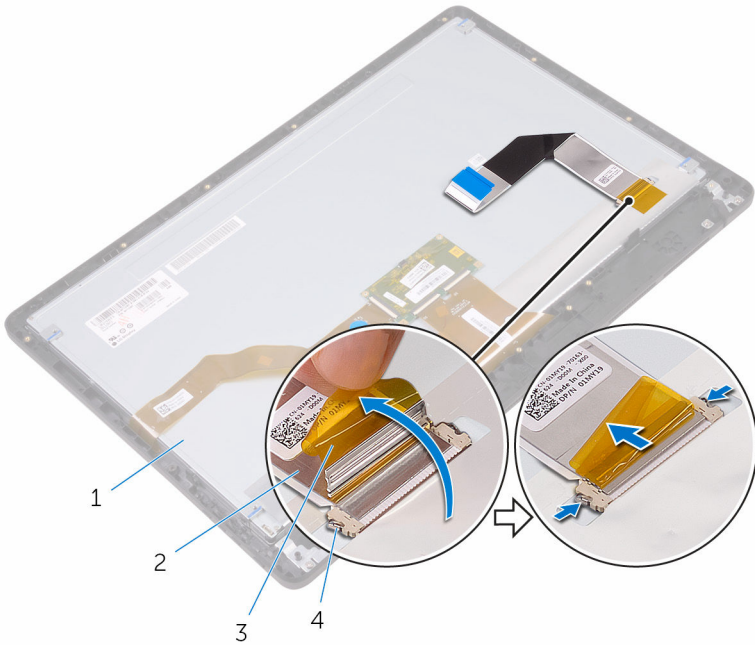
- 1 Uklonite [postolje](#).
- 2 Uklonite [zadnji poklopac](#).
- 3 Uklonite [optički disk](#).
- 4 Sledite proceduru od koraka 1 do koraka 4 u delu "[Uklanjanje čvrstog diska](#)".
- 5 Uklonite [štitnik matične ploče](#).
- 6 Uklonite [memorijski modul](#).
- 7 Uklonite [bežičnu karticu](#).
- 8 Uklonite [ploču sa kontrolnim tasterima](#).
- 9 Uklonite [mikrofon](#).
- 10 Uklonite [ventilator](#).
- 11 Uklonite [rashladni element](#).
- 12 Uklonite [zvučnike](#).
- 13 Uklonite [matičnu ploču](#).
- 14 Uklonite [sklop ekrana](#).

## Procedura

- 1 Odlepite traku kojom je kabl ekrana pričvršćen za sklop ekrana.
- 2 Pritisnite spone i odspojite kabl ekrana sa sklopa ekrana.



**3** Podignite kabl ekrana sa sklopa ekrana.



1 sklop ekrana

2 kabl ekrana

3 traka

4 spone (2)

# Postavljanje kabla ekrana

---



**UPOZORENJE:** Pre rada u unutrašnjosti računara, pročitajte bezbednosne informacije koje ste dobili uz računar i sledite korake u delu [Pre rada u unutrašnjosti računara](#). Nakon rada u unutrašnjosti računara, sledite uputstva u delu [Nakon rada u unutrašnjosti računara](#). Za dodatne informacije o najboljim praksama pogledajte početnu stranu za usklađenost sa propisima na [www.dell.com/regulatory\\_compliance](http://www.dell.com/regulatory_compliance).

## Procedura

- 1 Povežite kabl ekrana na sklop ekrana i zatvorite rezu da biste osigurali kabl.
- 2 Zalepite traku kojom je kabl ekrana pričvršćen za sklop ekrana.

## Dopunski koraci

- 1 Postavite [sklop ekrana](#).
- 2 Postavite [matičnu ploču](#).
- 3 Postavite [zvučnike](#).
- 4 Postavite [rashladni element](#).
- 5 Postavite [ventilator](#).
- 6 Postavite [mikrofon](#).
- 7 Postavite [ploču sa kontrolnim tasterima](#).
- 8 Postavite [bežičnu karticu](#).
- 9 Postavite [memorijski modul](#).
- 10 Postavite [štitnik matične ploče](#).
- 11 Sledite proceduru od koraka 3 do koraka 6 u delu "[Postavljanje čvrstog diska](#)".
- 12 Postavite [optički disk](#).
- 13 Postavite [zadnji poklopac](#).
- 14 Postavite [postolje](#).



# Uklanjanje gumenih nožica

---



**UPOZORENJE:** Pre rada u unutrašnjosti računara, pročitajte bezbednosne informacije koje ste dobili uz računar i sledite korake u delu [Pre rada u unutrašnjosti računara](#). Nakon rada u unutrašnjosti računara, sledite uputstva u delu [Nakon rada u unutrašnjosti računara](#). Za dodatne informacije o najboljim praksama pogledajte početnu stranu za usklađenost sa propisima na [www.dell.com/regulatory\\_compliance](http://www.dell.com/regulatory_compliance).

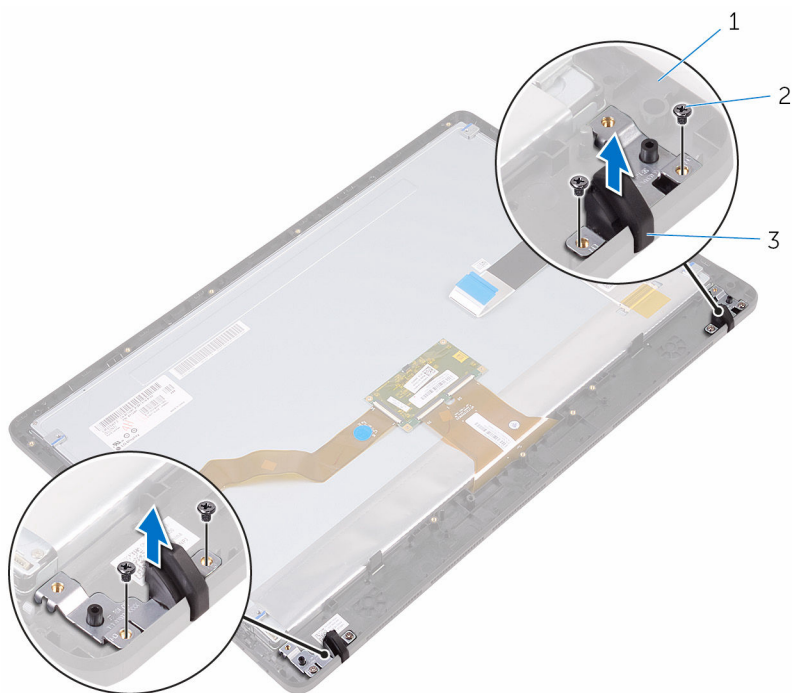
## Pripremni koraci

- 1 Uklonite [postolje](#).
- 2 Uklonite [zadnji poklopac](#).
- 3 Uklonite [optički disk](#).
- 4 Sledite proceduru od koraka 1 do koraka 4 u delu "[Uklanjanje čvrstog diska](#)".
- 5 Uklonite [štitnik matične ploče](#).
- 6 Uklonite [memorijski modul](#).
- 7 Uklonite [bežičnu karticu](#).
- 8 Uklonite [ploču sa kontrolnim tasterima](#).
- 9 Uklonite [ventilator](#).
- 10 Uklonite [rashladni element](#).
- 11 Uklonite [zvučnike](#).
- 12 Uklonite [matičnu ploču](#).
- 13 Sledite proceduru od koraka 1 do koraka 7 u delu "[Uklanjanje sklopa ekrana](#)".

## Procedura

- 1 Uklonite zavrtnje koji pričvršćuju gumene nožice za okno ekrana.

2 Podignite gumene nožice sa okna ekrana.



1 okno ekrana

2 zavrtnji (4)

3 gumene nožice (2)

# Postavljanje gumenih nožica

---



**UPOZORENJE:** Pre rada u unutrašnjosti računara, pročitajte bezbednosne informacije koje ste dobili uz računar i sledite korake u delu [Pre rada u unutrašnjosti računara](#). Nakon rada u unutrašnjosti računara, sledite uputstva u delu [Nakon rada u unutrašnjosti računara](#). Za dodatne informacije o najboljim praksama pogledajte početnu stranu za usklađenost sa propisima na [www.dell.com/regulatory\\_compliance](http://www.dell.com/regulatory_compliance).

## Procedura

- 1 Poravnajte otvore za zavrtnje na gumenim nožicama sa otvorima za zavrtnje na oknu ekrana.
- 2 Postavite zavrtnje koji pričvršćuju gumene nožice za okno ekrana.

## Dopunski koraci


- 1 Sledite proceduru od koraka 2 do koraka 8 u delu "[Postavljanje sklopa ekrana](#)".
- 2 Postavite [matičnu ploču](#).
- 3 Postavite [zvučnike](#).
- 4 Postavite [rashladni element](#).
- 5 Postavite [ventilator](#).
- 6 Postavite [ploču sa kontrolnim tasterima](#).
- 7 Postavite [bežičnu karticu](#).
- 8 Postavite [memorijski modul](#).
- 9 Postavite [štitičnik matične ploče](#).
- 10 Sledite proceduru od koraka 3 do koraka 6 u delu "[Postavljanje čvrstog diska](#)".
- 11 Postavite [optički disk](#).
- 12 Postavite [zadnji poklopac](#).
- 13 Postavite [postolje](#).

# Program za podešavanje BIOS-a

---

## Pregled BIOS-a

 **OPREZ:** Osim ako niste stručan korisnik računara, nemojte menjati postavke programa za podešavanje BIOS-a. Određene promene mogu uzrokovati nepravilan rad vašeg računara.


 **NAPOMENA:** Pre nego što promenite program za podešavanje BIOS-a, preporučuje se da pribeležite informacije na ekranu programa za podešavanje BIOS-a radi naknadne upotrebe.

Koristite program za podešavanje BIOS-a za:

- Dobijanje informacija o hardveru instaliranom na računaru, kao što je količina RAM memorije, veličina čvrstog diska, itd.
- Promenu informacija o konfiguraciji sistema.
- Postavljanje ili promenu opcija koje korisnici mogu birati, kao što su šifra korisnika, tip instaliranog čvrstog diska, omogućavanje ili onemogućavanje osnovnih uređaja, itd.

## Otvaranje programa za podešavanje BIOS-a

- 1 Uključite (ili restartujte) vaš računar.
- 2 Tokom POST procedure, kada se prikaže DELL logotip, sačekajte da se pojavi odzivnik F2 a zatim odmah pritisnite taster F2.

 **NAPOMENA:** Odzivnik F2 pokazuje da je tastatura uključena. Ovaj odzivnik se može pojaviti veoma brzo, tako da morate voditi računa kada će se pojaviti, a zatim pritisnuti F2. Ako taster F2 pritisnete pre odzivnika F2, ovaj pritisak na taster biće izgubljen. Ako čekate predugo i pojavi se logotip operativnog sistema, nastavite da čekate dok ne ugledate radnu površinu. Zatim isključite računar i pokušajte ponovo.

# Brisanje zaboravljenih lozinki




**UPOZORENJE:** Pre rada u unutrašnjosti računara, pročitajte bezbednosne informacije koje ste dobili uz računar i sledite korake u delu [Pre rada u unutrašnjosti računara](#). Nakon rada u unutrašnjosti računara, sledite uputstva u delu [Nakon rada u unutrašnjosti računara](#). Za dodatne informacije o najboljim praksama pogledajte početnu stranu za usklađenost sa propisima na [www.dell.com/regulatory\\_compliance](http://www.dell.com/regulatory_compliance).

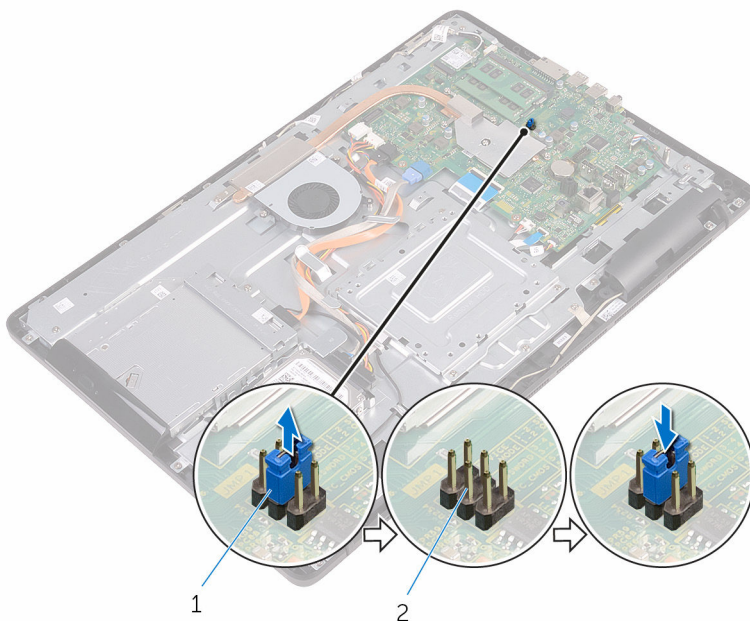
## Pripremni koraci

- 1 Uklonite [postolje](#).
- 2 Uklonite [zadnji poklopac](#).
- 3 Uklonite [štitnik matične ploče](#).

## Procedura

- 1 Pronađite kratkospajač za resetovanje lozinke (PSWD) na matičnoj ploči.  
 **NAPOMENA:** Dodatne informacije o lokaciji kratkospajača potražite u delu "[Komponente matične ploče](#)".
- 2 Izvadite priključak kratkospajača iz pinova kratkospajača lozinke.

- 3 Sačekajte 5 sekundi i postavite priključak kratkospajča na prvobitno mesto.



1 priključak kratkospajča

2 pinovi kratkospajča lozinke

## Dopunski koraci

- 1 Postavite [štitičnik matične ploče](#).
- 2 Postavite [zadnji poklopac](#).
- 3 Postavite [postolje](#).

## Brisanje CMOS podešavanja

**!** **UPOZORENJE:** Pre rada u unutrašnjosti računara, pročitajte bezbednosne informacije koje ste dobili uz računar i sledite korake u delu [Pre rada u unutrašnjosti računara](#). Nakon rada u unutrašnjosti računara, sledite uputstva u delu [Nakon rada u unutrašnjosti računara](#). Za dodatne informacije o najboljim praksama pogledajte početnu stranu za usklađenost sa propisima na [www.dell.com/regulatory\\_compliance](http://www.dell.com/regulatory_compliance).

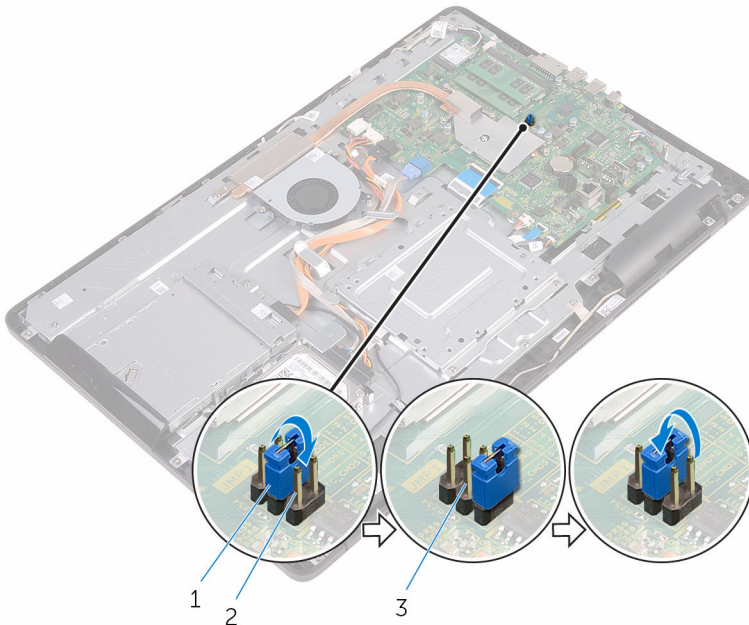


## Pripremni koraci

- 1 Uklonite [postolje](#).
- 2 Uklonite [zadnji poklopac](#).
- 3 Uklonite [štitičnik matične ploče](#).

## Procedura

- 1 Pronađite kratkospajač za resetovanje CMOS (RTCST) na matičnoj ploči.
- 2 Uklonite priključak kratkospajača iz pinova kratkospajača lozinke i povežite ga na pinove kratkospajača za CMOS.
- 3 Sačekajte 5 sekundi a zatim postavite priključak kratkospajača na prvobitno mesto.



1 priključak kratkospajača

2 pinovi kratkospajača za CMOS

3 pinovi kratkospajača lozinke

## Dopunski koraci

- 1 Postavite [štitnik matične ploče](#).
- 2 Postavite [zadnji poklopac](#).
- 3 Postavite [postolje](#).



# Ažuriranje BIOS-a

---

Možda ćete morati da ažurirate BIOS kada je dostupna njegova dopuna ili kada menjate matičnu ploču. Da biste ažurirali BIOS:

- 1 Uključite računar.
- 2 Idite na [www.dell.com/support](http://www.dell.com/support).
- 3 Kliknite na stavku **Podrška za proizvode**, unesite servisnu oznaku svog računara, a zatim kliknite na **Prosledi**.



**NAPOMENA:** Ako nemate servisnu oznaku, koristite funkciju automatskog pronalaženja ili ručno potražite model računara.

- 4 Kliknite na **Drivers & downloads (Upravljački programi i preuzimanja)** → **Find it myself (Pronađi sam)**.
- 5 Izaberite operativni sistem koji je instaliran na vašem računaru.
- 6 Pomerite klizač ka dnu stranice i proširite **BIOS**.
- 7 Kliknite na **Download (Preuzimanje)** da biste preuzeli najnoviju verziju BIOS-a za svoj računar.
- 8 Kada se preuzimanje završi, pronađite fasciklu u kojoj ste sačuvali datoteku za ažuriranje BIOS-a.
- 9 Dvaput kliknite na ikonu datoteke za ažuriranje BIOS-a i sledite uputstva koja se pojavljuju na ekranu.

# Svetla za dijagnostiku sistema

**Svetlo za status napajanja:** Pokazuje status napajanja.

**Neprekidno žuto** – Računar ne može da pokrene operativni sistem. To pokazuje da napajanje ili drugi uređaj u računaru ne radi.

**Trepćuće žuto** – Računar ne može da pokrene operativni sistem. To pokazuje da je napajanje normalno ali da drugi uređaj na računaru ne radi ili da nije pravilno instaliran.



**NAPOMENA:** Pogledajte svetlosne šablone da biste odredili uređaj koji ne radi.

**Isključeno** – Računar je u hibernaciji ili je isključen.

Svetlo za status napajanja treperi žuto uz trepćuće kodove koji ukazuju na kvar.

Na primer, svetlo za status napajanja treperi žuto dva puta nakon čega sledi pauza, a zatim treperi belo tri puta, nakon čega sledi pauza. Ovaj šablon 3,3 se nastavlja dok se računar ne isključi čime se pokazuje da slika sistema za oporavak nije pronađena.

U sledećoj tabeli navedeni su različiti svetlosni šabloni i šta oni znače:

Svetlosni šablon	Opis problema
1	Matična ploča: Greška BIOS-a i ROM-a
2	Nije detektovana memorija ili RAM memorija
3	Greška matične ploče ili skupa čipova
3,3	Slika za oporavak nije pronađena
3,4	Slika za oporavak je pronađena ali je nevažeća
4	Otkaz memorije ili RAM memorije
5	Otkaz CMOS baterije
6	Greška video kartice ili čipa
7	Otkaz CPU
8	Otkaz LCD-a

Računar može emitovati seriju tonova tokom pokretanja ako se greške ili problemi ne mogu prikazati. Kodovi tonova koji se ponavljaju pomažu korisniku da reši probleme sa računarem.



**Svetlo statusa kamere:** Pokazuje da li se kamere koristi.

- Neprekidno belo - Kamera se koristi.
- Isključeno - Kamera se ne koristi.

# Dobijanje pomoći i kontaktiranje kompanije Dell

---

## Resursi za samostalnu pomoć

Možete dobiti informacije i pomoć o proizvodima i uslugama kompanije Dell korišćenjem ovih resursa za samostalnu pomoć:

Informacije o proizvodima i uslugama kompanije Dell

[www.dell.com](http://www.dell.com)

Windows 8.1 i Windows 10

Aplikacija Dell Help & Support



Windows 10

Aplikacija Get started



Windows 8.1

Aplikacija Help + Tips



Pristupanje pomoći u sistemima Windows 8, Windows 8.1 i Windows 10

U pretrazi sistema Windows, unesite **Help and Support** i pritisnite Enter.

Pristupanje pomoći u sistemu Windows 7

Kliknite na **Početak** → **Pomoć i podrška**.

Pomoć na mreži za operativni sistem

[www.dell.com/support/windows](http://www.dell.com/support/windows)  
[www.dell.com/support/linux](http://www.dell.com/support/linux)

Informacije o rešavanju problema, korisnička uputstva, uputstva za konfigurisanje, specifikacije proizvoda, blogovi za tehničku pomoć, upravljački programi, ispravke softvera itd.

Posetite [www.dell.com/support](http://www.dell.com/support)



Saznajte više o vašem operativnom sistemu, konfigurisanju i korišćenju računara, rezervnom kopiranju podataka, dijagnostici, itd.

Pogledajte *Ja i moj Dell* na strani [www.dell.com/support/manuals](http://www.dell.com/support/manuals).

## Kontaktiranje kompanije Dell

Da biste kompaniju Dell kontaktirali u vezi prodaje, tehničke podrške ili korisničke podrške, posetite [www.dell.com/contactdell](http://www.dell.com/contactdell).



**NAPOMENA:** Dostupnost se razlikuje u zavisnosti od zemlje i proizvoda, a neke usluge ne moraju biti dostupne u vašoj zemlji.



**NAPOMENA:** Ako nemate aktivnu vezu sa Internetom, kontakt informacije možete pronaći na fakturi, otpremnici, računaru ili katalogu Dell proizvoda.